



# Bar-sur-Aube

Petite Cité de Caractère®  
de Champagne

[www.petitescitesdecaractere.com](http://www.petitescitesdecaractere.com)



À la découverte  
du patrimoine



# Bar-sur-Aube

Traversée par l'Aube, Bar-sur-Aube est une ville à taille humaine où il fait bon vivre.

Ville historique et riche architecturalement, elle a su garder son histoire avec notamment certains bâtiments classés monuments historiques depuis 1840 comme l'église Saint-Pierre, l'église Saint-Maclou, sa médiathèque ou encore son Hôtel de ville qui est un ancien couvent.

Historiquement, la ville a connu, sous les comtes de Champagne, une renommée et une prospérité avec les célèbres foires. Au XII<sup>e</sup> siècle, elle vit aussi l'essor de l'économie monastique de l'abbaye de Clairvaux. De cet âge d'or médiéval, Bar-sur-Aube a conservé un riche patrimoine qui a traversé les époques.

Centre architectural et culturel de grand intérêt avec ses divers événements tout au long de l'année, elle présente en outre un environnement de qualité qui se veut être une bulle de nature effervescente.



*Porte et pont d'Aube, fin du XV<sup>e</sup> siècle, d'après plans et archives communales*

En effet, vous pourrez ainsi déambuler le long de l'eau, que ce soit en vélo ou à pied, grâce aux promenades ombragées de Mathaux, des Chevillottes, du Pont d'Aube, de la Gravière ou encore faire de belles randonnées au départ de la colline Sainte-Germaine.

Par ailleurs, labellisée Ville Active & Sportive et Ville à Vélo du Tour de France, elle se veut résolument attractive et dynamique. Ayant de nombreuses infrastructures sportives nouvelles, la ville met au premier plan le développement sportif et l'accueil de compétitions importantes sur son territoire afin de faire vivre le sport.

La Petite Cité de Caractère® de Bar-sur-Aube c'est également un paysage unique où vous pourrez admirer les coteaux de vignes qui bordent la ville et qui offrent des paysages variés selon les saisons.

Mais pas que, vous pourrez aussi découvrir les vignerons barsuraibois passionnés et passionnants afin de vous laisser surprendre par les différentes cuvées du territoire.

Et également son centre-ville dynamique avec sa centaine de pas de porte occupés. Vous avez tant de choses à découvrir à Bar-sur-Aube.





# Bar-sur-Aube

- 1 Place de l'hôtel de ville
- 2 Rue d'Aube
- 3 Motte féodale & Château Gaillard
- 4 Parc de la gravière
- 5 Belvédères
- 6 Pont d'Aube
- 7 Moulins
- 8 Promenade Mathaux
- 9 Ancien collège
- 10 Sous-préfecture
- 11 Collégiale Saint-Maclou
- 12 La Paume
- 13 Parking des gouverneurs
- 14 Hôtel particulier - Le collier de la Reine
- 15 Chapelle Saint-Jean
- 16 Petit Clairvaux
- 17 Église Saint-Pierre
- 18 Médiathèque
- 19 Halles
- 20 Colline Sainte-Germaine




 Office de Tourisme

 Parking

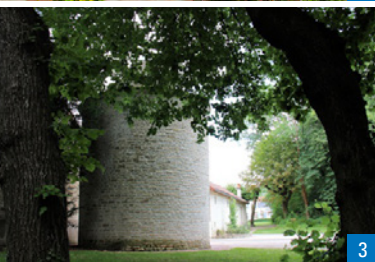
 Point de vue

 Toilettes publiques

 0 10 mètres



1



3



2

1. L'hôtel de ville de Bar-sur-Aube / 2. Porte rue d'Aube /  
3. Tour-colombier de Château Gaillard

## 1 La place de l'hôtel de ville

L'hôtel de ville occupe une partie de l'ancien couvent des Ursulines, bâti en 1634, pour l'éducation des jeunes filles. Une partie des bâtiments déclarés biens nationaux à la Révolution furent brûlés en 1814 pendant la campagne de France. Au XIX<sup>e</sup> siècle, l'aile sud abritait le théâtre dont il reste la billetterie. Le campanile date de 1829 ; une horloge y est installée.

## 2 La rue d'Aube

Ancienne voie romaine. On aperçoit au n°15, la façade sculptée d'une maison du XVIII<sup>e</sup> siècle. Juste en face, la Poste a trouvé sa place dans un ancien hôtel particulier du XVI<sup>e</sup> siècle. Au n°32, la magnifique balustrade du balcon est à remarquer. Au n°33, voir l'imposante façade d'un hôtel particulier de la fin du XVI<sup>e</sup> siècle; c'est ici que furent reçus les Empereurs de la Coalition en 1814 par le lieutenant du roi, et le futur Charles X. Aux n°42 et n°44, deux jolies portes. À voir aussi, la statue de saint Jacques de Compostelle dans une niche et l'inscription « Préparez les voies du Seigneur, 1575 ».

## 3 La motte féodale & le Château Gaillard

Cette curieuse éminence de terre est le premier ouvrage de fortification, en partie détruit, qui fut établi au X<sup>e</sup> siècle par les comtes de Bar. Il existe peu de mottes féodales conservées en France.

Au n°32 du boulevard Victor Hugo, la maison du XVII<sup>e</sup> siècle, dite Château Gaillard, hébergea Louis XIV lors de son passage à Bar-sur-Aube.





4



5



6

4. Le parc de la gravière / 5. Les belvédères et l'Aube /  
6. Le pont d'Aube au début du XX<sup>e</sup> siècle

#### 4 Le parc de la gravière

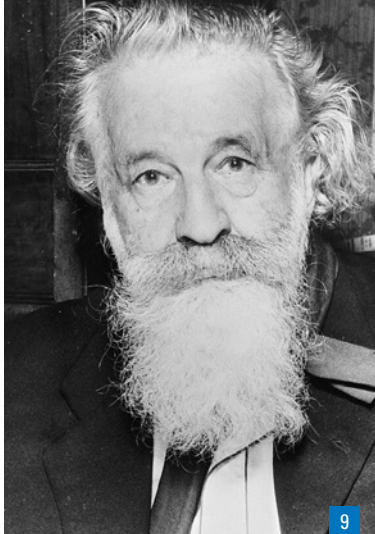
Ce grand parc ombragé offre un espace de détente et de loisirs idéal pour tous les âges. On peut s'y promener le long des berges, à l'ombre des arbres, ou pique-niquer en famille sur l'une des aires aménagées. Les enfants apprécieront particulièrement les jeux qui leur sont dédiés, tandis que les plus grands pourront se balader dans le petit bois et profiter du calme environnant.

#### 5 Les belvédères

Aménagement fait dans le cadre de la coulée verte, ces pontons en bois permettent de flâner au-dessus de l'Aube et d'admirer ses rives.

#### 6 Le pont d'Aube

Un premier pont en bois à 17 arches fut construit en 1359 à la hauteur du Moulin du Foulon. Un second en pierre long de 45 mètres de long (à sept arches) fut construit au XVI<sup>e</sup> siècle. Au milieu de celui-ci, il y avait une chapelle expiatoire, élevée en mémoire d'Alexandre, bâtard de Bourbon : chef d'une bande d'écorcheurs. Il faisait, à partir de son quartier général de Bar-sur-Aube, tant d'exactions que Charles VII le fit arrêter et jeter du haut du pont. Il périt noyé dans l'Aube en Janvier 1444. Ce pont fut malheureusement détruit lors de l'avancée allemande, le 15 Juin 1940. L'actuel pont d'Aube a été construit en 1950 à l'emplacement du second pont.



7. Les moulins de Mathaux / 8. La promenade Mathaux /  
9. Le philosophe Gaston Bachelard, né à Bar-sur-Aube

## 7 Les moulins

L'ancien moulin des Marcasselles - ou moulin du haut - fut construit au XII<sup>e</sup> siècle, c'était le moulin du château des comtes de Champagne. Il abritait une huilerie, un moulin à foulon et un moulin à grain.

Un autre moulin est visible de l'autre côté du pont d'Aube, le moulin du bas, il est aujourd'hui occupé par une usine hydroélectrique.

Les moulins de Mathaux abritaient autrefois un moulin à foulon, un moulin à farine, puis une tannerie et une pelleterie. Vers 1938, s'y installe la Manufacture Auboise de Sièges qui cessera son activité dans les années 70. Ils formaient un ensemble de forte activité à l'âge d'or des Foires de Champagne.

## 8 La promenade Mathaux

Autre étape de la coulée verte, la place Mathaux à Bar-sur-Aube est un lieu de détente et de loisirs idéal pour les familles. Ombragée par des arbres centenaires, elle offre un espace de fraîcheur et de verdure très apprécié, surtout en été. Les enfants peuvent s'amuser en toute sécurité dans l'aire de jeux qui leur est dédiée, tandis que les adultes profitent du cadre paisible pour se reposer ou flâner au bord de l'eau.

## 9 L'ancien collège

Il fut construit en 1883. C'est dans ce collège qu'ont été condisciples deux savants archéologues, Albert Gabriel (1883-1972) et René Vallois (1882-1962), et que le philosophe Gaston Bachelard (1884-1962) a étudié puis



10



11a



11b

10. La sous-préfecture / 11a. Les vitraux de la collégiale Saint-Maclou / 11b. Le portail de la collégiale Saint-Maclou

enseigné lorsqu'il était jeune professeur de sciences puis de philosophie. C'est aujourd'hui un lieu dédié aux associations.

#### 10 La sous-préfecture

Cet hôtel du XVIII<sup>e</sup> siècle est un ancien grenier à sel. On y débitait le sel taxé de 80 paroisses. En 1806, les bâtiments servirent à l'agrandissement du collège, puis en 1827, ils accueillirent la sous-préfecture. En haut du portail, l'inscription *Adsit.Abit.Veni.Vade.1770* signifie « Qu'il(le maître) soit présent, qu'il soit absent, viens, va-t-en ».

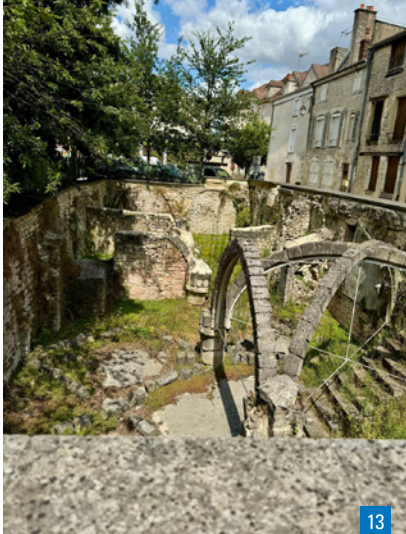
#### 11 La collégiale Saint-Maclou

De style roman et gothique, c'est l'un des premiers monuments classés par Viollet-le-Duc. Érigée au XII<sup>e</sup> siècle pour servir de chapelle au château des comtes de Champagne, elle devint la collégiale Saint-Maclou. L'édifice a été constamment agrandi ou restauré. Le clocher est l'ancien donjon du château qui en formait l'entrée. On remarque les gonds de l'ancienne porte et les profondes rainures où glissait la herse. La façade principale date du XVIII<sup>e</sup> siècle. L'abside gothique à 5 pans comporte des fenêtres hautes entre les contreforts. L'oculus grâce auquel les passants pouvaient, adorer le Saint Sacrement.

Dans les années 30, la fragilisation des voûtes impose la mise en place du premier étau. Durant la Seconde Guerre Mondiale, les bombardements du pont de l'Aube, tout proche, amplifient les problèmes de stabilité de l'édifice. L'église est fermée sur ordre des Beaux-



12



13

12. La Paume / 13. Le jardin des ruines de l'ancien hôtel des gouverneurs

arts et se trouve désaffectée en 1941 suite à une chute de pierre de la voûte de la nef. Après une nouvelle campagne d'étalement, l'église est rouverte en 1944 puis refermée définitivement en 1951.

Des travaux du clos et du couverts ont été entrepris de 2017 à 2025. Cette réhabilitation de l'extérieur de l'église a permis d'enlever l'ensemble des étais et de permettre à chacun de redécouvrir cet édifice. Une rénovation des extérieurs devra être réalisée avant sa réouverture totale au public.

## 12 La Paume

Au cœur du quartier le plus ancien de la ville, si vous levez les yeux au ciel à l'angle des rues de la Paume et du Poids, vous distinguerez une main en bois, emblème qui de tout temps a interrogé les visiteurs. Y avait-il un gantier ? Un jeu de Paume ? Était-ce la main du "top-là" réalisé entre l'acheteur et le vendeur sous le contrôle des banquiers juifs au temps des célèbres Foires de Champagne ? À vous de forger votre opinion, le mystère reste entier.

## 13 Le parking des gouverneurs

Il est ainsi nommé car il est construit à l'emplacement de l'ancien hôtel des gouverneurs militaires de la ville datant du XIII<sup>e</sup> siècle. Cet immeuble servit de quartier général à l'armée allemande pendant la Seconde Guerre Mondiale, puis devint un luxueux hôtel-restaurant. Il fut incendié en 1994. Le jardin de ruines aménagé offre la vue sur les voûtes du cellier gothique construit sur l'hôtel.





14



15

14. Reconstitution en zircone du collier de la Reine (château de Breteuil) / 15. La chapelle templière Saint-Jean

#### 14 L'hôtel particulier - Le collier de la Reine

La comtesse de la Motte, à l'origine de l'Affaire du Collier de la Reine, vivait dans cet hôtel particulier à l'angle de la Rue Armand. Louis XV commande un collier de diamants pour sa favorite, Madame du Barry mais il meurt avant la fin de la confection du bijou, et Louis XVI refuse de l'acquérir pour sa femme, Marie-Antoinette. Jeanne de Valois-Saint-Rémy, comtesse de la Motte, avec la complicité de son mari et du cardinal de Rohan, monte une escroquerie pour s'emparer du collier. La comtesse fait croire au cardinal que la reine souhaite acquérir le bijou en secret. Le scandale éclate lorsque le cardinal ne reçoit pas son paiement. Le collier n'a jamais été retrouvé, il aurait été démantelé pour être revendu.

#### 15 La chapelle Saint-Jean

Ancienne chapelle templière jusqu'en 1307, Philippe Le Bel l'a remise ensuite aux Hospitaliers de Saint-Jean, Chevaliers de l'Ordre de Malte. À la Révolution, elle fut vendue comme bien national et remaniée en habitation.

#### 16 Le petit Clairvaux

La rue du Général Vouillemont tient son nom d'un généreux général de l'Empire qui est enterré à Sainte Germaine. Le cellier qui se tient au 13 bis de cette rue fut construit en 1255 ; il accueillait les moines de l'abbaye de Clairvaux et leur servait de refuge lors de la guerre de Cent Ans. En 1814, pendant la campagne napoléonienne, l'hôtel particulier se transforme en hôpital temporaire. À la vente des biens nationaux,



16



17a



17b

16. Le cellier du petit Clairvaux / 17a. La galerie en bois - ou halloy - de l'église Saint-Pierre / 17b. Les marches de l'église Saint-Pierre, anciennes pierres tombales

l'hôtel particulier construit par les moines, fut acheté par le comte Beugnot. En 1911, lors de la révolte des vignerons pour le maintien de l'appellation champagne de leur terres, les viticulteurs se rassemblèrent au cellier sous la houlette de Gaston Cheq.

Un restaurant y est désormais installé et on peut encore y lire les slogans des vignerons de 1911, et notamment les noms des villages du Barsuraubois sur les voûtes.

## 17 L'église Saint-Pierre

Construit sur les fondations d'une église carolingienne, ce bel édifice fut d'abord un prieuré de bénédictins venant de l'abbaye de Saint-Claude (Jura).

La construction d'origine fut totalement remaniée vers 1170, tout en gardant le sol d'origine, neuf marches en dessous du niveau actuel de la rue. Le halloy, nom de la galerie en bois du XIV<sup>e</sup> siècle, qui longe l'église au sud et à l'ouest, fut d'abord un aître (abri-cimetière).

Il est probable que cet aître abritait les étals des marchands de Provins au temps des célèbres Foires de Champagne. Le maître-autel fut réalisé aux XVII<sup>e</sup> siècle pour l'église abbatiale de Clairvaux et fut installé à la révolution à l'église St Pierre. Cette dernière possède également plusieurs statues remarquables du XVI<sup>e</sup> siècle et notamment la vierge au bouquet. Plusieurs chapelles s'ouvrent sur les bas-côtés, la seconde est dédiée à Saint Paul, autre patron des vignerons. En pénétrant dans l'église, il faut descendre 7 marches réalisées à partir d'anciennes pierres tombales. Cela donne une ampleur encore plus grande au monument. L'architecture est de type roman bourguignon, style de transition entre le roman de l'élévation de la nef et le gothique de la voûte. Un accès pour les personnes



18. La médiathèque / 19. Le blason de la ville, sur l'entrée des halles / 20. Vue ancienne de la chapelle Sainte-Germaine

à mobilité réduite est également disponible par la tour du clocher, permettant ainsi à tous de profiter de cette magnifique église.

### 18 La médiathèque

Ancien hôtel des comtes de Brienne, construit au XVII<sup>e</sup> siècle, de style renaissance. Elle abrite un fond ancien remarquable (visite sur demande).

### 19 Les halles

Construites en 1860 pour recevoir le blé, les halles se transforment rapidement en marché couvert. Au-dessus de l'entrée, les armes de la ville, un poisson - sans doute un bar - 3 abeilles impériales et les armes de la Champagne, le blason est surmonté de tours pour rappeler l'époque où la ville était fortifiée. Les halles accueillent le marché hebdomadaire tous les samedis matin.

### 20 La colline Sainte-Germaine

Surplombant la ville, cette colline tient son nom d'une jeune fille qui habitait la ville haute existant à l'époque gauloise, martyrisée par les Vandales pour s'être refusée à un chef barbare. Une chapelle fut construite en sa mémoire. La légende dit que les jeunes filles qui déposent une épingle au pied de la croix érigée en son souvenir, trouvent un mari dans l'année. Oppidum celtique, des fouilles amateurs y ont été entreprises dans les années 90. La colline est aujourd'hui animée par l'Association Projet Sainte Germaine qui propose notamment des visites guidées en juillet et août.



# Infos pratiques

---

- **Office de tourisme de la Côte des Bar en Champagne**  
4 boulevard du 14 Juillet  
10200 Bar-sur-Aube  
Tél. : 03 25 27 24 25  
[www.tourisme-cotedesbar.com](http://www.tourisme-cotedesbar.com)  
Visites guidées de la cité en juillet et août.  
Pour les enfants, jeu de piste "La P'tite Paume" avec kit-livret.
- **Mairie**  
Hôtel de Ville  
Place Carnot  
10200 BAR-SUR-AUBE  
Tél : 03 25 27 04 21  
[www.barsuraube.fr](http://www.barsuraube.fr)

# Pour prolonger la visite

---

- **Musée du Cristal - Atelier du Verre de Bayel**  
2 rue Belle Verrière  
10310 Bayel  
Tél. : 03 25 92 42 68  
[www.bayel-cristal.com](http://www.bayel-cristal.com)
- **Abbaye de Clairvaux**  
Hostelleries des Dames  
10310 Clairvaux  
Tél. : 03 25 27 52 55  
[www.abbayedclairvaux.com](http://www.abbayedclairvaux.com)

---

Conception : Petites Cités de Caractère® du Grand Est pour la ville de Bar-sur-Aube. Avril 2025.

Plan : dessin Glowczak. Textes : Office de Tourisme de la Côte des Bar en Champagne. Photos : Ville de Bar-sur-Aube. Office de Tourisme de la Côte des Bar en Champagne. Aube en Champagne Tourisme. Département de l'Aube, Studio OG. Georges Grand. Déclic Photo Baralbin. Franz Pfifferling. Jacques Philippot.

*Ce document a nécessité travail et recherche : merci de le garder précieusement et de ne pas le jeter sur la voie publique.*

[www.petitescitesdecaractere.com](http://www.petitescitesdecaractere.com)



BAR-SUR-AUBE  
*en Champagne*





# Petites Cités de Caractère®

Répondant aux engagements précis et exigeants d'une charte de qualité nationale, ces cités mettent en œuvre des formes innovantes de valorisation du patrimoine, d'accueil du public et d'animation locale.

C'est tout au long de l'année qu'elles vous accueillent et vous convient à leurs riches manifestations et autres rendez-vous variés.

Vous y êtes invités. Prenez le temps de les visiter, les portes vous y sont ouvertes. Vous y apprécierez un certain art de vivre.

Découvrez-les sur  
[www.petitescitesdecaractere.com](http://www.petitescitesdecaractere.com)



**Petites Cités de Caractère® du Grand Est**  
5 rue de Jéricho  
51000 CHALONS-EN-CHAMPAGNE  
[pcc.grandest@gmail.com](mailto:pcc.grandest@gmail.com)  
[www.petitescitesdecaractere.com](http://www.petitescitesdecaractere.com)