

SAISON
2025 • 2026

ÉDITO

Nous sommes ravis de vous proposer une nouvelle saison dans l'espace culturel Arletty.

Cette programmation 2025-2026, éclectique et ambitieuse, a pour objectif de vous proposer de nouveaux spectacles grâce à des partenariats inédits, avec INIZI*, l'association Entre dans la Ronde**, Belle île Acadie*** et les Tempestaires****.

Vous allez pouvoir découvrir, notamment ASTEREOTYPIE, dont les membres ont participé aux rencontres du Papotin, autour d'un concept généreux et inclusif. Nous espérons que vous serez de plus en plus nombreux, jeunes comme plus âgés, à apprécier ces événements artistiques.

Bien culturellement.

ANNAÏCK HUCHET

PRÉSIDENTE DE LA COMMUNAUTÉ DE
COMMUNES DE BELLE-ÎLE-EN-MER

TIBAULT GROLLEMUND

VICE-PRÉSIDENT DE LA COMMUNAUTÉ
DE COMMUNES DE BELLE-ÎLE-EN-MER,
DÉLÉGUÉ AU TOURISME ET À LA
PROGRAMMATION DE LA SALLE ARLETTY

SOMMAIRE



CINÉMA



JEUNE PUBLIC



DANSE



MUSIQUE



ARTS DE LA RUE
ET CIRQUE



THÉÂTRE

19 SEPT	P.6		STOÏK
24 OCT	P.8		LA CHIENLIT : ÉPISODE 2 "FEU MME SINGER"
7-8-9 NOV	P.10		MOIS DU DOCUMENTAIRE
21 NOV	P.14		DISTRO
3-4 DEC	P.16		MON ARBRE
11 DEC	P.18		ROLLERCOASTER
12 FEV	P.20		HÉROÏNES
13 FEV	P.22		AVENTURIÈRES
5 MAR	P.24		JEMIMA ET JOHNNY - FESTIVAL LES P'TITS PICHONS
9 MAR	P.26		THE BABY TYLER SHOW - FESTIVAL LES P'TITS PICHONS
12 MAR	P.28		L'ILE AU TRÉSOR - FESTIVAL LES P'TITS PICHONS
21 MAR	P.30		FÊTE DU COURT MÉTRAGE
8 AVR	P.31		SOIRÉE PROJECTION BELLE-ILE ACADIE
9 AVR	P.32		SOIRÉE CONCERTS ACADIE-QUÉBEC
2 MAI	P.34		BAL PARTICIPATIF « L'EXTRA BAL »
9 MAI	P.36		ASTÉRÉOTYPIE
4 JUIN	P.38		LA FAMILLE VIENT EN MANGEANT
5 JUIN	P.40		TANT BIEN QUE MAL

PROGRAMMATION

SAISON 2025-2026

STOÏK

GESTUELLEMENT BURLESQUE

LES GÜMS

VENDREDI 19 SEPTEMBRE 2025 | 20H30

EN EXTÉRIEUR ENTRE LA BIBLIOTHÈQUE DU GÉNIE ET ARLETTY,
REPLI À ARLETTY EN CAS DE MAUVAIS TEMPS.

Ils sont là, Monsieur et Madame tout le monde, sans rien. Une scénographie épurée. Ils veulent toujours bien faire pour mieux rater. La granditude du rien pour montrer la petitude du tout. Il est grand dégingandé et mollasson, veut bien faire. Elle est petite, énergétique, rablette mais tout ça la dépasse. Ils sont proches d'eux-mêmes et du public. Un monde burlesque où l'exploit sort de l'extraordinaire pour devenir ordinaire. Un monde gestuellement absurde : Rien n'est là, rien est là, tout est là.

DISTRIBUTION

Création : Clémence Rouzier et Brian Henninot

Interprétation : Clémence Rouzier
et Victor Hollebecq

Mise en scène : Johan Lescop

Écriture : Clémence Rouzier et Brian Henninot

Création lumière : Alyson Verin

Régie lumière : Cécile Duriez

Production et diffusion : Juliette Vaintan

Administration : Celio Ménard



www.lesgums.com

À PARTIR DE 6 ANS | DURÉE : 50 MIN | TARIF UNIQUE : 5€

Clown – Équilibre – Cirque



© Ludovic Rozec



© Juliette Vaintan

LA CHIENLIT : ÉPISODE 2 “FEU MME SINGER”

COMPAGNIE GRAND COLOSSAL THÉÂTRE

EN RÉSIDENCE DE CRÉATION ÉPISODE 3 DU LUNDI 20 AU JEUDI 23 OCTOBRE

VENDREDI 24 OCTOBRE 2025 | 20H30

La série théâtrale La Chienlit est composée d'un ensemble de spectacles unitaires pouvant être vus indépendamment les uns des autres, mais liés entre eux par le même contexte. Chacun d'eux raconte une histoire dont l'action se déroule dans la même ville pendant une grève des éboueurs. On y suit les habitants d'une résidence et les employés de la mairie essayant de faire bonne figure malgré les immondices qui recouvrent tout. Sous le vernis de la comédie burlesque, chaque épisode de la série est construit autour d'un questionnement sur le pouvoir.

Dans ce 2ème épisode, les habitants de la résidence tentent de continuer à vivre dignement. Mais les assauts continus

d'animaux nuisibles, la canicule, les vaines tentatives de la mairie pour rétablir l'ordre et les incivilités d'une cité voisine, vont libérer les plus bas instincts des habitants de la ville.

DISTRIBUTION

Texte et mise en scène : Alexandre Markoff

Avec : Diane Bonnot (en alternance avec Clémence Desprez), Ivan Cori, Sébastien Delpy, Nicolas DiMambro, Pauline Jambet (en alternance avec Juliette Chaigneau), Sylvain Tempier et Aline Vaudan

Création lumière : James Feret

Costumes : Magali Castellan



www.grandcolossal.com

À PARTIR DE 12 ANS | DURÉE : 1H20 | PLEIN TARIF: 10€ INSULAIRE* : 8€
ÉTUDIANT*, DEMANDEUR D'EMPLOI*, -18 ANS* : 6€ * SUR PRÉSENTATION D'UN JUSTIFICATIF



Théâtre, comédie décalée et loufoque



©Caroline Bazin

LE MOIS DU DOCUMENTAIRE

THÉMATIQUE 2025 : MÉTAMORPHOSES

7, 8, 9 NOVEMBRE 2025

EN PARTENARIAT AVEC LES TEMPESTAIRES, LA BIBLIOTHÈQUE
DU GÉNIE ET LE CINÉMA LE PETIT BAL PERDU

VENDREDI 7 NOVEMBRE 2025 À 20H00 : « TRANSFARIANA » DE JORIS LACHAISE
(FRANCE-COLOMBIE / 2023 / 2H32 MIN / VOSTFR)

PROJECTION SUIVIE D'UNE DISCUSSION AVEC LE RÉALISATEUR OU UN DES MEMBRES DE L'ÉQUIPE DU FILM
(EN ATTENTE DE CONFIRMATION)

À la Picota, prison de haute-sécurité au sud de Bogotá, le mariage d'un guérillero des FARC* avec une femme trans ex-travailleuse du sexe condamnée à perpétuité a d'abord provoqué le scandale, puis une transformation des mentalités. Partant du récit de ces noces rebelles, le film décrit la rencontre entre deux formes de combat, deux modèles de lutte qui se transforment en s'interpénétrant. FARC et LGBTI** même combat ? Entre univers carcéral, vie urbaine à Bogotá, et campagne colombienne, la caméra guette les signes des mouvements discrets qui président aux changements d'une société.



*FARC : Forces Armées Révolutionnaires Colombiennes

**LGBTI : Lesbiennes, Gays, Bisexuelles, Transgenres et Intersexes

AMOUR | COLOMBIE | DROITS DE L'HOMME | ENGAGEMENT LGBT + MARIAGE
PRISON | VIE URBAINE | TARIF : 2€



Projection, Cinéma

SAMEDI 8 NOVEMBRE 2025 À 20H30 :

« YINTAH » DE JENNIFER WICKHAM,
BRENDA MICHELL, MICHAEL TOLEDANO
(CANADA / 2024 / 1H50 / VOSTFR)

PROJECTION SUIVIE D'UNE DISCUSSION + EN RECHERCHE D'UN
INTERVENANT DE L'ÉQUIPE DU FILM (À CONFIRMER)

Yintah signifiant "terre", est un long métrage documentant le combat de la Première Nation Wet'suwet'en pour sa souveraineté. Tourné sur plus de dix ans, le film suit Howilhat Freda Huson et Sleydo' Molly Wickham alors que leur nation réoccupe ses terres ancestrales pour les protéger contre plusieurs des plus grandes sociétés d'énergie fossile du monde.



CONFLIT (DÉSACCORD) | ENVIRONNEMENT : CANADA | MULTINATIONALE
ÉNERGIE | IDENTITÉ CULTURELLE | COLONIALISME | TARIF : 2€



Projection, Cinéma

DIMANCHE 9 NOVEMBRE 2025 À 15H00 :

TERRES INSULAIRES & MERS INSULAIRES : PROJECTION DE DEUX COURTS MÉTRAGES DOCUMENTAIRES RÉALISÉS AVEC LES JEUNES DES TEMPESTAIRES, ATELIERS ANIMÉS PAR IMAN BESNIER.

ENTRÉE GRATUITE.

TERRES INSULAIRES (15 MINUTES)

Un groupe de 10 jeunes bellilois est parti à la récolte d'images sur leur rapport aux terres de l'île. Certains se baladent dans les champs, d'autres interviewent l'agriculteur qui les nourrit, d'autres encore filment ce qui pousse chez eux... Enfin, ils partent tous ensemble à la rencontre de la ferme des Champs du Ruisseau à Locmaria, pour discuter avec Elly et Mélanie de ce que c'est de monter un projet de ferme à Belle-Île.

MERS INSULAIRES (15 MINUTES)

Face à la mer, les jeunes racontent leurs amours, leurs peurs et leurs meilleurs souvenirs de l'océan. Aussi, certains vont-ils échanger avec leurs proches qui travaillent dans les métiers de la mer. Enfin, ils vont tous à la rencontre de Perrine, ancienne marin-pêcheur à Belle-Île, qui les accueille chez elle pour discuter de son passé à travailler sur l'océan. Projection suivie d'une discussion avec l'équipe des Tempestaires.

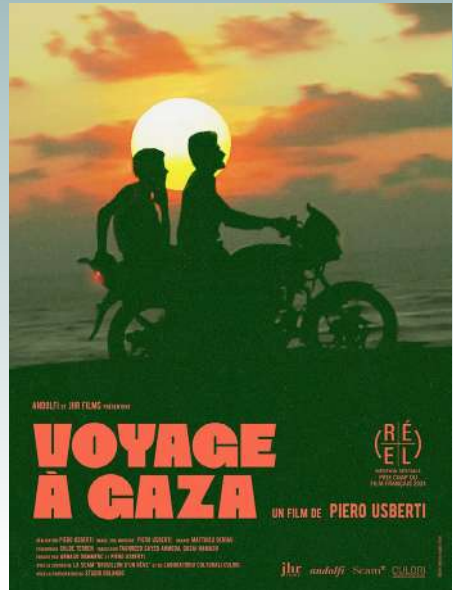


DIMANCHE 9 NOVEMBRE 2025 À 18H00 : « VOYAGE À GAZA » (À CONFIRMER)

DE PIERO USBERTI (ITALIE – FRANCE / 2024 / 1H07 / VOSTFR)

PROJECTION SUIVIE D'UNE DISCUSSION + EN RECHERCHE D'UN INTERVENANT DE L'ÉQUIPE DU FILM (À CONFIRMER)

« À Gaza, il faut arriver le soir au printemps, s'enfermer dans sa chambre et écouter les sons qui entrent par les fenêtres ouvertes... Nous sommes en 2018. J'ai 25 ans et je suis un voyageur étranger. Je rencontre de jeunes palestiniens de mon âge ». Réalisé avant le 7 octobre 2023, Voyage à Gaza est un témoignage rare d'une jeunesse dont les rêves et les aspirations ne sont aujourd'hui que souvenirs. Le film, rempli de justesse et de spontanéité, est rythmé par le quotidien des personnages dont nous faisons la rencontre, à travers des images qui prennent aujourd'hui une valeur d'archives. Une parenthèse bienvenue pour porter un autre regard sur un territoire omniprésent dans la sphère médiatique.



CARNET DE VOYAGE | JEUNESSE | TÉMOIGNAGES | CONFLIT ISRAËLO-PALESTINIEN | PORTRAITS | TARIF UNIQUE : 2€



DISTRO

COMPAGNIE C'HOARI

VENDREDI 21 NOVEMBRE 2025 | 20H30

Ici, on consomme le temps dans des pintes. On s'enivre de belles histoires, on se retrouve plus que pour boire. Ici, on ne compte plus la mousse, on libère les émotions. Ici, on danse comme avant, on sourit, on montre les dents. On se tamponne les coudes, on se déshabille du regard. On lâche prise, on se tient chaud, on cicatrise. Ici, on tisse le fil, on construit un rien, on crée du lien. On boit un coup, on se prend des coups mais à coup sûr on y revient. On frappe le bois, on colle des mains, on hausse la voix, on tape du poing. On pardonne le geste, on se serre la main. La même s'il vous plait !

DISTRIBUTION

Chorégraphie & interprétation : Pauline Sonnic, Nolwenn Ferry

Création son : Thomas Bouetel

Création lumière : Muriel Sachs

Scénographie : Emmanuel Bourgeau

Regard extérieur : Pauline Dassac

Administration, diffusion, production :
Azilis Biseau

Production : Suzanne Dupont-Nivet



SPECTACLE
vivant EN
BRETAGNE


CETTE REPRÉSENTATION BÉNÉFICIE DU SOUTIEN FINANCIER DE SPECTACLE
VIVANT EN BRETAGNE DANS LE CADRE DU DISPOSITIF TOURNÉE GRAND OUEST



www.choari.com/distro



Danse



TOUT PUBLIC À PARTIR DE 8 ANS | DURÉE : 55 MIN | PLEIN TARIF: 10€
INSULAIRE* : 8€ | ÉTUDIANT*, DEMANDEUR D'EMPLOI*, -18 ANS* : 6€

* SUR PRÉSENTATION D'UN JUSTIFICATIF

MON ARBRE

COMPAGNIE DES PETITS PAS DANS LES GRANDS

D'ARÈS LE LIVRE ILLUSTRÉ D'ILYA GREEN - À LA CRÈCHE DE BANGOR

MERCREDI 3 ET JEUDI 4 DÉCEMBRE 2025 9H30 & 11H00

Dans le décor d'un arbre aux feuilles multicolores, un bébé fraîchement sorti de son cocon part en quête d'un « nouvel endroit » où il se sentirait moins à l'étroit. En compagnie de son ami le chat, il passe d'une « maison » à l'autre : le tronc de la chouette trop petit, le terrier des loirs trop noir... Finalement, l'enfant, un peu fatigué, trouve une paire de bras qui le mène « au plus beau des endroits (...) un endroit parfait pour lui et pour son chat ! ».

Le projet Mon arbre est composé d'une première partie consacrée à l'observation et d'une seconde invitant petits et grands à la participation.

DISTRIBUTION

Mise en jeu : Philippe Rodriguez-Jorda

Avec : Audrey Bonnefoy

Musique : Dorothée Daniel

Costumes : Lisa Leonardi

Conception et réalisation des tapis

d'éveil : Alexandra Basquin et Célia Guibbert

Construction du Kamishibai : Les services techniques de la ville d'Abbeville

Accessoiriste : Mathilde Apert



www.despetitspasdanslesgrands.fr

DE 0 À 5 ANS | DURÉE : 15 MIN + 30 MIN D'EXPLORATION | GRATUIT
SPECTACLE OFFERT AUX ENFANTS DE LA CRÈCHE DE BANGOR



jeune public



© MARIE-CLÉMENCE DAVID



© MARIE-CLÉMENCE DAVID

ROLLERCOASTER

WES PEDEN (SUÈDE)

JEUDI 11 DÉCEMBRE 2025 | 20H30

Entouré de structures gonflables géantes bleues et accompagné par une musique électronique composée de samples de montagnes russes, Wes Peden présente un jonglage innovant inspiré par les grands huit et leurs ceintures de sécurité high-tech.

Une cérémonie d'assiettes chinoises célèbre les plus grandes attractions du passé ; une routine à trois balles, épique et disco, évoque l'évolution des montagnes russes ; un tube transparent de 4 mètres s'enroule autour du corps de Wes pour créer des boucles, hélices et tire-bouchons à travers lesquels il fait passer ses balles avec brio. Rollercoaster défie les règles traditionnelles du spectacle pour créer un sentiment de sécurité permettant de mettre en scène des numéros de jonglage parmi les plus difficiles jamais exécutés sur scène !

DISTRIBUTION

Mise en scène et jeu : Wes Peden

Musique : Mika Forsling

Décor : Félix Chameroy

Lumières : Vilhelm Montán Lindberg,
Joel Johansson & Zoe Hunn

Costumes : Maria Peterson

Regards extérieurs : Viktor Gyllenberg
et Florence Schroeder

Technique son et lumières : Florence
Schroeder

Production et diffusion : Gandini Juggling



<https://temalproductions.com/fr/spectacles/rollercoaster>



@wespeden

À PARTIR DE 6 ANS | DURÉE : 1H | PLEIN TARIF: 10€ INSULAIRE* : 8€

ÉTUDIANT*, DEMANDEUR D'EMPLOI*, -18 ANS* : 6€ * SUR PRÉSENTATION D'UN JUSTIFICATIF



Arts de la Rue & Cirque



HÉROÏNES

COMPAGNIE ON T'AS VU SUR LA POINTE

JEUDI 12 FÉVRIER 2026 | 20H30

Héroïnes est librement inspiré de paroles recueillies à la maison de retraite de Guéméné-Penfao et auprès d'agricultrices du Pays de Redon, du Pays de Fougères, et de La Nappe blanche de Françoise Legendre.

Venue donner une conférence sur la vie des femmes dans l'agriculture du XXème siècle à nos jours, Cécile dérive, et cherche dans la vie des femmes agricultrices des réponses à ses questions. Dans la crise agricole actuelle, dans les voix des femmes qui ont travaillé la terre, et dans son héritage familial : une nappe blanche transmise de femme en femme.

Dans le milieu agricole, les femmes ont toujours été présentes, mais trop souvent invisibles. Longtemps sans statut, sans

être déclarées, certaines travaillent encore sans reconnaissance. Ce spectacle de théâtre documentaire et d'objets propose un voyage du XXème siècle à nos jours, à travers le regard de ces héroïnes, et pose la question de notre avenir commun.

DISTRIBUTION :

Écriture, création sonore

et interprétation : Anne-Cécile Richard

Interprétation en alternance :

Edith Lizion

Écriture, mise en scène, création lumière :

Antoine Malfettes

Régie générale et lumière : Sébastien Lucas

Régie son : Ronan Legal



www.ontavusurlapointe.com

À PARTIR DE 12 ANS | DURÉE : 1H | PLEIN TARIF: 10€ INSULAIRE* : 8€

ÉTUDIANT*, DEMANDEUR D'EMPLOI*, -18 ANS* : 6€ *SUR PRÉSENTATION D'UN JUSTIFICATIF



Théâtre, Théâtre documentaire, Théâtre d'objets
Hommage aux femmes d'agriculteurs et agricultrices



AVENTURIÈRES

COMPAGNIE ON T'AS VU SUR LA POINTE

VENDREDI 13 FÉVRIER 2026 | 20H30

"Maintenant on est là, faut faire avec."

Pauline, élève au Lycée Maritime d'Étel

Aventurières est librement inspiré de paroles recueillies auprès de femmes marins pêcheurs en Bretagne.

Jeanne est fille d'une longue lignée de filles et de femmes de marins. Dans sa famille, on a toujours été fille ou femme de marin, mais on n'a jamais pris la mer en tant que femme marin. Une sorte d'interdit tenace que sa mère Léone a brisé. Léone a pris la mer, malgré les vents contraires et les tempêtes familiales. Léone est devenue « marin-pêcheur ». Aujourd'hui, Jeanne se demande si elle reprend le bateau familial, si elle embarque à son tour pour pêcher, et pour quel avenir ? Pour trouver des réponses à ses questions, elle interroge le parcours des femmes qui ont pris la mer.

DISTRIBUTION :

Écriture : Anne-Cécile Richard et Antoine Malfettes

Mise en scène : Antoine Malfettes

Interprétation : Anne-Cécile Richard

Création et régie lumière : Sébastien Lucas

Création et régie son : Ronan Legal



www.ontavusurlapointe.com

À PARTIR DE 12 ANS | DURÉE : 1H | PLEIN TARIF: 10€ INSULAIRE* : 8€

ÉTUDIANT*, DEMANDEUR D'EMPLOI*, -18 ANS* : 6€ *SUR PRÉSENTATION D'UN JUSTIFICATIF



*Théâtre, Théâtre documentaire, Théâtre d'objets, inspiré
de témoignages de femmes marin(e)s ou patronnes de pêche*



FESTIVAL LES P'TITS PICHONS - 3^{ÈME} ÉDITION

JEMIMA ET JOHNNY - CIE AKOUSMA

JEUDI 5 MARS 2026 | 18H30



Ciné-Concert

Londres, 1965. Johnny flâne dans les rues pendant que son père se rend à un meeting d'une organisation raciste. Il rencontre Jemima dont la famille arrive tout juste des Caraïbes. Main dans la main, ils partent à l'aventure dans un Londres populaire dont le paysage est encore marqué par les séquelles des bombardements, où l'on croise des charrettes et des chevaux.

Jemima and Johnny est le second film du réalisateur autodidacte Lionel Ngakane, Sud-Africain alors en exil au Royaume-Uni. Ce ciné-concert est un projet lancé par l'équipe du Ballon rouge, qui tire son nom d'un assez fameux ciné-concert, sur le non moins fameux film d'Albert Lamorisse,

spectacle qui a tourné dans toute la France (plus de 300 représentations à ce jour et ce n'est pas fini).

DISTRIBUTION :

Un film de : Lionel Ngakane (réalisé en 1966)

Une bande originale live :

Batterie et chant : François Ripoché

Guitare et chant : Stéphane Louvain

Guitare baryton et chant : Arianna Monteverdi

Dessins et illustrations : Guillaume Carreau

Ingénieur du son : Olivier Ménard.



<https://www.youtube.com/watch?v=0ExW-Xq0MSg>

TOUT PUBLIC À PARTIR DE 6 ANS | DURÉE : 50 MIN | TARIF UNIQUE : 5€



FESTIVAL LES P'TITS PICHONS - 3^{ÈME} ÉDITION

THE BABY TYLER SHOW - CIE SNAFU (CANADA)

LUNDI 9 MARS 2026 | 18H30



Théâtre d'Objet et Marionnettes de doigts

Le Baby Tyler Show est un spectacle de marionnettes fantaisiste et hilarant présenté par Ingrid Hansen, marionnettiste chevronnée de la Jim Henson Company.

Dans ce spectacle interactif, Ingrid Hansen donne vie à bébé Tyler, un petit personnage qui navigue dans un monde immense, en utilisant uniquement des articles ménagers, une caméra et ses mains.

Débordant de comédie physique, ce spectacle adapté aux enfants est à la fois absurde et divertissant.

Ingrid Hansen, connue pour son travail dans Sésame Street et la relance de Fraggle Rock, propose une expérience innovante et

attrayante. Ce spectacle a reçu des critiques élogieuses pour sa magie et son humour.

DISTRIBUTION :

Mise en scène: Britt Small

Texte : Ingrid Hansen et Britt Small

Interprétation: Ingrid Hansen

Régisseur: Kenny Streule

Coproduction et collaboration artistique :
Kathleen Greenfield

Musique: Hank Pine

Conseils marionnettiques : Jessica Hickman,
Mike Petersen, Tim Gosley, Loreto Espinoza,
Jeni Luther



Site Compagnie : <https://www.snafudance.com/ingis-fingies.html>



Vidéo teaser : <https://www.youtube.com/watch?v=F-B5DMPQE2U>

TOUT PUBLIC À PARTIR DE 5 ANS | DURÉE : 1H | TARIF UNIQUE : 5€



FESTIVAL LES P'TITS PICHONS - 3^{ÈME} ÉDITION

L'ILE AU TRÉSOR - CIE 9THERMIDOR

INSPIRÉ DU LIVRE « TREASURE ISLAND » DE R.L STEVENSON

JEUDI 12 MARS 2026 À 18H30



Théâtre d'Objets

Le petit Jim Hawkins, qui mène une vie tranquille en aidant sa mère au service à l'auberge de l'Amiral Benbow, se retrouve par une série d'aventures en possession d'une mystérieuse carte au trésor. Il livre la carte à ses amis, le docteur Livesey et le Comte Trelawney, qui décident alors de mener une expédition à la recherche de l'Île au Trésor. Jim est recruté comme mousse. Mais l'équipage, recruté par le Comte, se révèle être en réalité une bande de pirates - menée par John Silver. Ils ont bien l'intention, une fois sur l'île, de s'emparer du trésor et de se débarrasser des nobles anglais. Jim et ses amis réussiront-ils à échapper aux pirates, à trouver le trésor et à rentrer sains et saufs en Angleterre ?

Une histoire pleine d'aventures et de dangers, où l'appât du gain peut s'avérer fatal, où l'amitié est un enjeu-clé, où l'honnêteté ne se situe pas toujours du côté que l'on croit...

DISTRIBUTION

Mise en scène : Stéphane BOIREAU
et Ophélie KERN

Conception, Scénographie, jeu :
Stéphane BOIREAU

Adaptation texte, regard et lumière :
Ophélie KERN

Composition, Interprétation Musicale,
regard : Pierre BURETTE
Couturière : Emmanuelle FOUCHE



www.cie9thermidor.com

TOUT PUBLIC À PARTIR DE 7 ANS | DURÉE : 1H | TARIF UNIQUE : 5€

DANS LE CADRE DU FESTIVAL •
**TEMPS
FORT**
jeune public • LES PETITS PICHONS •



FÊTE DU COURT MÉTRAGE

19 ET 20 MARS 2026 : SÉANCES SCOLAIRES UNIQUEMENT

LE 21 MARS : SÉANCE TOUT PUBLIC



Projection, cinéma, festival

EN COLLABORATION AVEC
« LES TEMPESTAIRES »
ARLETTY ESPACE CULTUREL
PARTICIPE À L'ÉVÈNEMENT
NATIONAL : LA FÊTE DU COURT
MÉTRAGE.



f LesTempestaires

TARIF : GRATUIT



TEMPS FORT SUR L'ACADIE EN PARTENARIAT AVEC BELLE-ILE ACADIE



MERCREDI 8 AVRIL 2026 | 19H00

Projection, Cinéma

En préalable à la soirée Acadie - Québec du Jeudi 9 avril 2026, avec les concerts des Hays Babies et de Cayenne duo, l'association Belle-Ile Acadie nous propose une soirée courts-métrages documentaires, qui ont obtenu de nombreux prix.

Ces documentaires retracent et évoquent le souvenir qui unit 78 familles belliloises avec l'Acadie.

19H00 : PROJECTION DU DOCUMENTAIRE "BELLE-ILE, ILE BRETONNE ET ACADIENNE" DE PHIL COMEAU (durée : 26 minutes - Année : 2016 - Canada)

Un groupe d'acadiens du Canada et des États-Unis arrive à Belle-Île-en-Mer, près des côtes bretonnes, pour célébrer les 250 ans d'installation de leurs cousins sur l'île française. Malgré deux siècles et demi et 4 500 kilomètres de distance, ces Bellilois acadiens entretiennent des liens ténus avec leur culture d'origine.

19H30 : ENTRACTE (BAR ET EN-CAS SUR PLACE)

20H00 : PROJECTION DU DOCUMENTAIRE "BELLE-ILE EN ACADIE" DE PHIL COMEAU (DURÉE : 26 MINUTES - ANNÉE : 2019 - CANADA)

Des acadiens et acadiennes de Belle-Ile-en-Mer en France viennent en Acadie, certains pour une première fois, pour rencontrer leurs « cousins ». Ils explorent les lieux d'origine de leurs ancêtres déportés, échangent avec les acadiens, et vibrent aux festivités de la rencontre internationale du Congrès mondial acadien. Ce film est un hommage d'amour à l'attachement identitaire continu d'un peuple dispersé et à la vitalité des acadiens d'aujourd'hui."

20h30 : Temps d'échanges avec le réalisateur (présence à confirmer) et avec l'association Belle-Ile-Acadie.

SOIRÉE CONCERTS «ACADIE-QUÉBEC»

HAY BABIES (ACADIE)

1^{ÈRE} PARTIE CAYENNE DUO

EN TOURNÉE EN FRANCE EN AVRIL 2026

JEUDI 9 AVRIL 2026 | 20H30

Les Hay Babies : ce sont d'abord des amies : le fun passe avant le travail, puis le travail se fait dans le fun. Acadiennes d'origine néo-brunswickoise, Julie Aubé, Katrine Noël et Vivianne Roy avancent leur folk-rock pluriel et pétillant depuis plus d'une décennie, renouvelant leur proposition musicale à chaque parution.

Découvertes via l'EP indie-folk / country Folio en 2012, elles rappellent deux ans plus tard avec Mon homesick heart, un premier album aux sonorités folk-rock contemporaines. Le rock 60s / 70s et les ballades 80s de La 4^{ème} dimension (version longue) suivent en 2016, puis la pop / disco 70s de Boîte aux lettres en 2020.

Un quatrième album « Entre Chiens et

Loup », celui-ci inspiré du roots rock des jukeboxes louisianais, suivra en 2024.

Changements de cap toujours, donc - ce qui fait autant la marque du groupe que son entrain indéfectible et son intérêt pour l'actualisation des sons passés... »

Cayenne : Avec son folk-rock décomplexé, elle emmène le public où jazz, musique latine et hip-hop font parfois irruption. Cayenne allie road-trip musical et récits personnels pour rassembler l'auditoire autour d'un spectacle au narratif bien ficelé. À la fois énergique et touchante, l'artiste signe sa présence sur scène avec ces aller-retours entre le festif et l'introspectif.



<http://www.leshaybabies.com/>



@CayenneRocks

CONCERT DEBOUT + 5 RANGS ASSIS | PLEIN TARIF: 12€ INSULAIRE* : 10€

ÉTUDIANT*, DEMANDEUR D'EMPLOI*, -18 ANS* : 8€ *SUR PRÉSENTATION D'UN JUSTIFICATIF



musique Folk-Rock-Indie

d'Acadie et du Québec

HAY BABIES (CANADA - NOUVEAU-BRUNSWICK)



CAYENNE DUO - 1ÈRE PARTIE (CANADA - QUÉBEC)



EXTRA BAL : GRAND BAL PARTICIPATIF DONT VOUS ÊTES LE HÉROS

VOUS AVEZ TOUJOURS RÊVÉ DE CHANTER SUR SCÈNE AVEC UN VRAI GROUPE DE 8 MUSICIENS PROFESSIONNELS QUI VOUS ACCOMPAGNE ? ALORS L'EXTRA-BAL EST FAIT POUR VOUS !

SAMEDI 2 MAI 2026 | 20H30

L'EXTRA BAL est un bal participatif, une boum orchestrée en direct.

C'est avant tout une occasion rêvée de se retrouver pour danser, tout simplement. Vous y entendrez notre orchestre composé de huit musiciens et chanteurs aguerris, section de cuivres et chœurs au rendez-vous !

La particularité de l'EXTRA BAL est d'inviter des chanteurs, amateurs ou professionnels, issus de la localité dans laquelle se déroule la soirée. L'organisateur est chargé de trouver ces chanteurs au sein de sa ville, de son festival, de son village, de son équipe, de ses habitués. Nos invités pourront choisir leur chanson idéale dans un répertoire préétabli de 70 morceaux.

L'EXTRA BAL offre aux EXTRA chanteurs

l'opportunité unique de chanter accompagnés d'un orchestre professionnel, et de faire danser tout un parquet. Le catalogue de l'EXTRA LISTE est si varié que chacun. e saura trouver son bonheur.

Trombone et voix : Florence Borg

Guitare : Martin Caye

Batterie : Denis Desbrières

Saxophone, Clavier, Voix : Aymeric Descharrières

Basse : Maxime Formey

Voix, Présentateur : Patrick Girot

Trompette, Chœurs : Aurélien Joly

Voix, Chœurs, Saxophone : Florence Nicolle

Régie son : Cyril « Spud » Petit



<https://www.facebook.com/p/Le-Love-Bal-100063736795209/>

2H30/3H | CONCERT DEBOUT + QUELQUES RANGS DE GRADINS ASSIS
PLEIN TARIF: 10€ | INSULAIRE* : 8€ ÉTUDIANT*, DEMANDEUR D'EMPLOI*,
-18 ANS* : 6€ *SUR PRÉSENTATION D'UN JUSTIFICATIF



Bal Populaire participatif



L'EXTRA-BAL COMMENT ÇA MARCHE ?

Tout le monde est admis, il n'y a pas de restriction, vous pouvez venir chanter seul, avec vos amis, vos parents, vos enfants, vos cousins ou même vos grands-parents !

- Vous vous inscrivez comme participant en nous écrivant à sallearletty@ccbi.fr ou en nous appelant au 02.97.31.83.06 (Nombre de chanson limitées pour la soirée à 20-30 chansons)
- Vous choisissez la chanson qui vous plait dans le répertoire du groupe
- Vous préparez la chanson chez vous (les chansons peuvent être chantées en solo, en duo, en trio ou plus)
- Vous venez répéter la veille avec le groupe, le vendredi 1er mai entre 14h et 22h
Et venez chanter sur scène le soir de l'Extra-Bal, le samedi 2 mai à partir de 20h30 !
Ce soir-là c'est vous qui serez le héros !

Pour ceux qui le souhaitent il y a également la possibilité de venir répéter leur chanson et/ou prendre des cours de chants gratuitement avec Jazmin Grollemund- Black du Lundi 27 avril 2026 au Jeudi 30 avril 2026 de 18h à 21h à Arletty. Places limitées et sur Inscription (sallearletty@ccbi.fr ou 02.97.31.83.06) - Horaires à affiner ultérieurement

ASTÉRÉOTYPIE

+ 2^{ÈME} PARTIE

EN PARTENARIAT AVEC L'ASSOCIATION INIZI ET L'ASSOCIATION
ENTRE DANS LA RONDE

SAMEDI 9 MAI 2026 | 21H00

Ils ont une vingtaine d'années, une présence scénique et un style singulier. Leur musique est une déferlante de rock électrique. Leurs textes assènent une poésie atypique et sauvage. Ils nous dévoilent sur scène leurs univers sincères et détonants.

Après avoir marqué les esprits sur de nombreuses scènes de concerts et de festivals, le collectif post-punk Astéréotypie poursuit son aventure musicale hors du commun avec un nouvel album. Patami !

Ce n'est ni un tapis de judo, ni une association animalière, ni un type de saucisson. Patami, c'est un concept propre à chacun et, avant tout, propre à Stanislas. Le "Patami des enfants", c'est l'ami de tous les enfants. Il est à leur service, il est aussi leur roi. Pour vous, ce sera ce que vous voulez pourvu que ce soit réconfortant !

Patami, c'est aussi le troisième album

d'Astéréotypie, une aventure musicale hors du commun qui se poursuit avec des sonorités post-punk, noise et electro. Il y a aussi de jolies mélodies, parce qu'ils aiment aussi quand c'est joli. Patami fera bouger les genoux de la biche qui sommeille en vous tout en secouant vos petits coeurs à travers les mythes, souvenirs, concepts et coups de gueule portés par nos quatre MC vedettes: Claire, Stan, Yohann et Aurélien, les plus grands paroliers du moment! En somme, Patami ça ne se compare à rien et en plus c'est vachement réconfortant. Et toi, c'est quoi ton Patami ?

Petite info en plus : vous avez peut-être déjà vu les membres d'Astéréotypie dans Les Rencontres du Papotin sur France 2 ou dans le documentaire L'Énergie positive des dieux réalisé par Laetitia Moller.



<https://www.bleucitron.net/artiste/astereotypie>



ASTÉRÉOTYPIE

Concert musique Rock-Punk



Textes et chants : Claire Ottaway, Yohann Goetzmann, Stanislas Carmont et Aurelien Lobjoit, **Guitare et Chants :** Christophe L'Huillier, **Guitare et Chants :** Arthur B. Gillette
Batterie et Chants : Éric Tafani, **Clavier, Synthétiseur et Chants :** Benoît Guivarch

DURÉE : 1H15 + 2ÈME PARTIE | PLEIN TARIF: 15€ INSULAIRE* : 12€

ÉTUDIANT*, DEMANDEUR D'EMPLOI*, -18 ANS* : 10€ *SUR PRÉSENTATION D'UN JUSTIFICATIF

LA FAMILLE VIENT EN MANGEANT

COMPAGNIE MMM

JEUDI 4 JUIN 2026 | 20H30

« On ne choisit pas sa famille... On la joue ! »,
proverbe maison.

Une bagarre dans la chambre des petits
et un test de grossesse dans l'intimité de
la salle de bain amènent frères et sœurs à
se réunir en Conseil de Fratrie. Les débats
commencent alors : éducation à domicile,
IVG, psychogénéalogie et autres histoires
d'enfants... Sauf qu'à table, entre gaffes,
piques, pauses cigarettes et visite surprise
de la grand- mère, tout finit par se révéler !
Le Conseil de Fratrie devient alors, pour la
première fois, Conseil de Famille...

1 comédienne, 8 personnages. Une pièce
unique, une performance épique et un
décor appelant l'imaginaire du spectateur...
à ne pas manquer !

DISTRIBUTION :

Écriture et interprétation :

Marie-Magdeleine

Mise en scène : Julien Marot



<https://www.compagniemmm.com/la-famille-vient-en-mangeant>

À PARTIR DE 10 ANS | DURÉE : 1H15 | TARIF UNIQUE : 5 € | ENTRE
LA BIBLIOTHÈQUE DU GÉNIE ET ARLETTY - LIEU DE REPLI À L'INTÉRIEUR
EN CAS DE MAUVAIS TEMPS



AVEC LE SOUTIEN DE



OFFICE
ARTISTIQUE
RÉGION
NOUVELLE-
AQUITAINE

© Just A Pics

TANT BIEN QUE MAL

COMPAGNIE MMM

VENDREDI 5 JUIN 2026 | 20H30

La Famille Vient en Mangeant : 15 ans après... la fratrie vient de perdre l'un des siens.

La Famille Reimmors vient de perdre l'un des leurs. On embarque dans une épopée poignante où la mort vient frapper en plein cœur, brusquement, les membres de cette famille. Une histoire où l'on apprend à se dire au revoir, à finir ses phrases ou à s'échapper par la fenêtre du commissariat.

Dans cet élan, ces enfants unis font s'entrechoquer les idées de Socrate, Natasha St-Pier et Damasio. En Bref, un hymne à la vie, qui fait rejaillir la beauté au milieu du drame, en restant toujours drôle.

Tant Bien Que Mal. Accompagnée pour la première fois par un musicien sur scène et portée par les invisibles, la peine et la joie,

le rire et les pleurs davantage entremêlés, Marie-Magdeleine viendra porter la voix du défunt et des survivants, tous imbriqués.

DISTRIBUTION :

Écriture et interprétation : Marie-Magdeleine

Mise en scène Compagnie Millin

Musicien : Nicolas Girardi en alternance avec Clement Bélio

Régisseur : Aurélien Macquet Création

Lumière : Joseph Sommier

Collaboration artistique : Milan Filloque, Paul Toucang Julien Marot, Jérôme Chambon

 <https://www.compagniemmm.com/tant-bien-que-mal>

À PARTIR DE 12 ANS | DURÉE : 1H30 | TARIF UNIQUE : 5 € | ENTRE
LA BIBLIOTHÈQUE DU GÉNIE ET ARLETTY - LIEU DE REPLI À L'INTÉRIEUR
EN CAS DE MAUVAIS TEMPS



AVEC LE SOUTIEN DE



OFFICE
ARTISTIQUE
RÉGION
NOUVELLE-
AQUITAINE

© Just A Pics

PRÉSENTATION DES PARTENAIRES



ASSOCIATION INIZI *

L'association INIZI voit le jour en janvier 2015 et a pour but d'irriguer les îles du Ponant. Le travail d'INIZI s'articule autour de trois axes majeurs : la programmation, la médiation et la création d'une web-radio insulaire. Organisation de spectacles et autres manifestations, INIZI encourage la rencontre entre créations, artistes et publics et facilite l'accès à une offre artistique et culturelle aux populations insulaires. Ces événements s'inscrivent dans le cadre d'une saison culturelle itinérante d'octobre à juin, co-construite avec des partenaires (associatifs ou non), porteurs d'actions culturelles et artistiques sur le territoire des îles du Ponant. Mise en place d'actions culturelles et de médiation auprès des publics et en particulier des scolaires. Ces actions sont menées en partenariat avec des opérateurs spécialisés dans la formation et la transmission (écoles de musique et de danses, associations départementales, Education Nationale). Enfin, partant du constat qu'aucun média ne reliait les îles entre elles et qu'il était difficile de se rencontrer physiquement, INIZI a décidé de lancer la première web-radio insulaire. La web-radio se veut participative, exploitable et consultable par tous les insulaires.



<https://www.inizi.org/>

ENTRE DANS LA RONDE **



L'association Entre dans la Ronde a pour objectif d'accompagner les enfants, adultes en situation de handicap sur Belle-Ile. L'association a plusieurs axes : accompagner les enfants et les familles ; sensibilisation auprès des enfants, adolescents, tout public et des entreprises.

ASSOCIATION LES TEMPESTAIRES ***



Depuis 2012 le projet associatif des "Tempestaires" s'articule en trois axes : l'éducation à l'image, la création audiovisuelle et la diffusion culturelle. L'association propose des ateliers autour du cinéma, à l'année, hors temps scolaire, à des jeunes âgés de 10 à 15 ans et intervient dans le cadre du dispositif "collège au cinéma, films de création. Tout au long de l'année des projections « nomades » (en plein air, sous chapiteau, hangar, salles communales etc..) s'attachent à promouvoir des œuvres exigeantes et engagées. En 2018 nous avons amorcé un projet de sensibilisation à la préservation de la biodiversité marine à travers la création d'un parcours pédagogique et multimédia baptisé "Plongez en aire marine protégée." Enfin, depuis 2022, nous sommes heureux d'être partenaires de la communauté de communes, à travers la salle Arletty, pour l'organisation de la Fête du Court-Métrage et du Mois du documentaire, deux manifestations nationales qui ont lieu tous les ans, respectivement en mars et novembre.

✉ lestempestaires@gmail.com  **Les Tempestaires**



BELLE-ILE-ACADIE ****

L'association Belle Ile Acadie a pour but de conserver et dynamiser les liens avec la diaspora acadienne spécialement, Canada et Amérique, par des rencontres ou des échanges. L'association accompagne des visiteurs et des groupes de voyageurs souhaitant découvrir l'histoire acadienne de l'île. Concernant notre activité auprès des bellilois, nous faisons en sorte de développer et de maintenir cette histoire peu banale de ces acadiens arrivés sur l'île il y a 260 ans maintenant. Ces actions tournent autour de rencontres à différents moments de l'année comme avec la diffusion d'une lettre d'information, la mise à disposition de livres, l'aide à l'identification d'ancêtre acadien et une aide à l'organisation de séjour sur les traces des acadiens. Pour l'entretien de la mémoire acadienne, nous œuvrons pour qu'il y ait des lieux identitaires sur les communes de l'île et faire en sorte, que le patrimoine et l'histoire acadienne de l'île se perpétue.

ÉGALEMENT PARTENAIRES POUR LE MOIS DU DOCUMENTAIRE :

La Bibliothèque du Génie, le Cinéma Le Petit Bal Perdu, Cinéran 56, la Cinémathèque de Bretagne et Images en Bibliothèque.

MENTIONS OBLIGATOIRES

Compagnie Les Gûms « Stoïk » : Coproductions, soutiens et résidences : Groupe Geste(s) ; L'école de clown Le Samovar ; L'école de cirque de Lyon ; Les Abattoirs de Riom ; Les Substances ; Le Lido – centre des arts du cirque de Toulouse ; La Grainerie - fabrique des arts du cirque ; Le château de Monthelon ; La compagnie Chabatz D'entrar ; LéVa - espace Vent d'Autan à Auch ; L'IVT - International Visual Theater ; La Salle Bête à Toulouse.

Compagnie Grand Colossal Théâtre : La Chienlit épisode 2 « Feu Mme Singer » : Avec le soutien de CNAREP Ateliers 231 (Sotteville) / CNAREP Sur le Pont (La Rochelle) / Le Festival Les 3 éléphants et la Ville de Laval / Notre Dame de Monts et Les villes de la Déferlante (Vendée) / l'Archipel Scène Conventionnée d'Intérêt National (Granville) / CNAREP Le Moulin Fondu (Garges lès Gonesses) / La Fabrique Hameka (Louhossa) / La Vache qui rue (Moirans) / Espace B.M.K (Metz) / CNAREP Le Boulon (Vieux-Condé) / CNAREP Ateliers Frappaz (Villeurbanne) / Espace Périphérique – La Villette (Paris) / Le Temps des rues (Paris) / La Transverse (Corbigny) / l'ADAMI / la DRAC Ile de France / la DGCA – collège Art de la rue

Mois du Doc 2025 : « Transfariana » : « Yintah » : Courts-Métrages des Tempestaires : « Voyage à Gaza » :

Compagnie C'HOARI « Distro » : Coproductions : La Commanderie, Elancourt | Théâtre la Barcarolle, Arques | Le Triangle Rennes | Le Fourneau, réseau RADAR, Brest | Théâtre du Champ au Roy, Guingamp | Le Vieux couvent Muzillac | Ville de Port-Louis | Ville de Lorient |

Ville de Ploërmel | La Loggia de St-Péran. Soutiens à la résidence : Quai 9 Lanester, CCN Roubaix, Cie Les alentours rêveurs, la transverse. Avec le soutien de CAMP et de Ligne 21. La compagnie est subventionnée par La DRAC Bretagne, la région Bretagne, la ville de Lorient et la Spedidam.

Compagnie Des Petits Pas Dans Les Grands « Mon Arbre » : Production : Des petits pas dans les grands / Coproduction : Hauts-de-France en Scène / Soutiens institutionnels : DRAC Hauts-de-France, Conseil Régional Hauts-de-France au titre du programme d'activités, Conseil Départemental de l'Oise au titre de l'aide à la résidence artistique de territoire / « Mon arbre » est soutenu par la Fondation Crédit Mutuel pour la Lecture ainsi que par la Fédération du Crédit Mutuel Nord Europe.

Wes Peden « Rollercoaster » : Sponsors : Stockholms Stad and Konstnä rsnä mndens, Suède. Avec le soutien de Riksteatern, Subtopia, Burnt Out Punks, Cirkusflä tan, NyCirkus Öst and Agora, Sweden.

Compagnie On T'as vue Sur La Pointe : « Héroïnes » : Le Canal Théâtre du Pays de Redon / Scène conventionnée d'intérêt national art et création pour le théâtre (35), Théâtre du Cercle – Rennes (35), La Forge – Fégréac (44), La Résidence de la vallée du Don – Guémené-Penfao (44) Une collecte de témoignages auprès de différentes productrices du Pays de Fougères a été menée grâce au soutien du Centre culturel de Fougères Agglomération (35). Spectacle Vivant en Bretagne. « Aventurières » : Salle Arletty, Communauté de Communes de Belle-île-en-mer (56) / L'Hectare – Territoires vendômois, Centre National de la

Marionnette (41) / Résidence à L'Echalier – Atelier de Fabrique Artistique – Saint-Agil (41) / Lycée professionnel maritime Jacques de Thézac – Etel (56) / Ville d'Etel (56) / Centre Culturel Athena, Auray (56) / Le Strapontin, Pont-Scorff (56) / Festival Pêcheurs du Monde (56) / Le Canal Théâtre du Pays de Redon, scène conventionnée d'intérêt national art et création pour le théâtre (35). Ce spectacle est soutenu par la DRAC Bretagne, la région Bretagne. Le département du Morbihan (56) a soutenu la première résidence de création en milieu scolaire (Lycée Maritime d'Etel). La compagnie On t'a vu sur la pointe est soutenue pour ses actions en faveur d'une égalité réelle entre les femmes et les hommes par le Préfet du Morbihan (56). La compagnie est soutenue pour son fonctionnement par sa commune d'implantation Allaire (56). La compagnie On t'a vu sur la pointe est soutenue pour son fonctionnement par la ville d'Allaire (56), pour ses actions en faveur de l'égalité femme-homme par Le Préfet de la Région Bretagne.

Cie Akousma « Jemima et Johnny » : Production: AKOUSMA • Co-production et diffusion : Gommelte production • Co-production et accueil en résidence de création : Lillico, Rennes / Scène conventionnée d'intérêt national en préfiguration. Art, Enfance, Jeunesse + Théâtre Les 3 Chênes à Le Bourgneuf-la-Forêt • Accueil en résidence de création : Île-d'Yeu • Avec le soutien du ministère de la Culture • Demandes de soutien en cours : Ville de Nantes, département de Loire-Atlantique, région des Pays de la Loire

Cie SNAFU « The Baby Tyler Show » : SNAFU remercie pour leur soutien le CRD Arts Council et le Conseil des arts du Canada, le BC Arts Council, mais aussi le Centre national des arts (#CanadaEnPrestation), le Conseil des arts de l'Ontario, les Puppetmongers, et Impulse Theatre.

Cie 9 Thermidor "L'Île au Trésor" : avec le soutien de : Théâtre de Castres, La Ville de Graulhet, Brique Rouge Bazacle CMCAS Toulouse, Théâtre Jules Julien Toulouse, Les Plasticiens Volants, Occitanie en Scène (Aide à la mobilité), Le département Haute Savoie/Coup de pouce 2022 Au Bonheur des Mômes

Cie Mmm "Tant Bien Que Mal" : Coproductions : La Scène Nationale d'Albi, Le Théâtre de Gascogne, L'Archipel de Granville, L'Association les 3 aiRes, La Palène de Rouillac, La Canopée de Ruffec, Les Carmes de La Rochefoucauld / Partenaires et soutiens : DRAC Nouvelle-Aquitaine, OARA Nouvelle-Aquitaine, Théâtre de la Maison du Peuple à Millau, Maison Maria Casarès à Alloue, Ville du Taillan-Médoc, Festival l'Été de Vaour.

INFOS PRATIQUES

TARIFS ET RÉDUCTIONS

Trois tarifs sont disponibles pour la majorité des spectacles :

- PLEIN TARIF
- TARIF INSULAIRE (pour les résidents principaux et sur présentation du « Pass Ilien »)
- TARIF RÉDUIT (pour les étudiants, les moins de 18 ans et les demandeurs d'emploi, munis d'un justificatif)

BILLETTERIE EN LIGNE SUR LE SITE DE LA CCBI : www.ccbi.fr/billetterie-2/

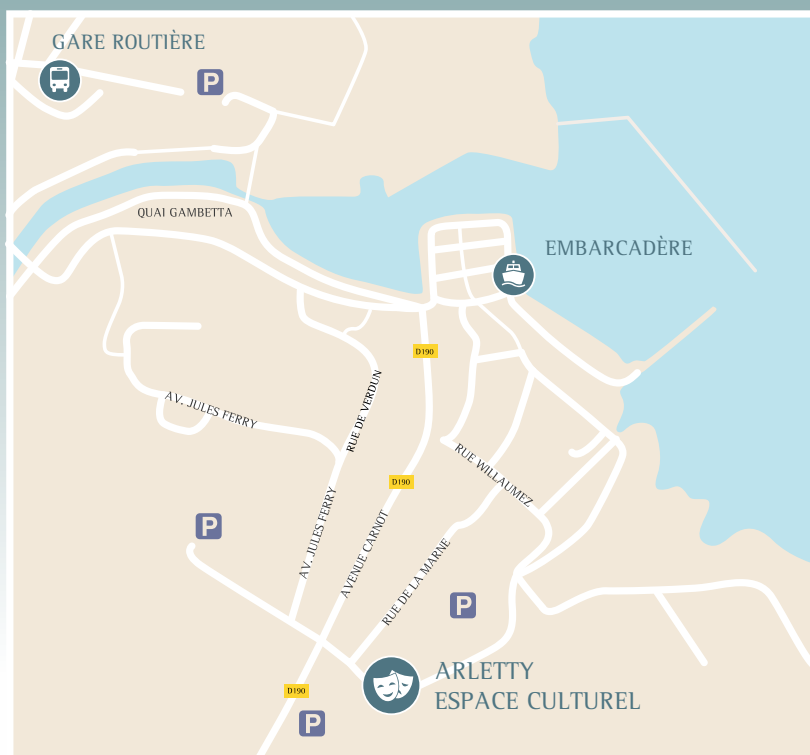
NOUS NE PRENONS PLUS DE RÉSERVATION PAR TÉLÉPHONE OU PAR MAIL

[HTTP://WWW.CCBI.FR/LISTES/NOS-EQUIPEMENTS-CULTURE-PATRIMOINE/](http://WWW.CCBI.FR/LISTES/NOS-EQUIPEMENTS-CULTURE-PATRIMOINE/)

LOCATION

Arletty Espace culturel, du fait de sa structure polyvalente, s'intègre complètement dans la vie belliloise. Il est possible aux associations et aux établissements publics et scolaires de louer Arletty Espace culturel pour des événements culturels.

PLAN D'ACCÈS



Embarcadère -> Arletty - Espace culturel : 6 min

Gare routière -> Arletty - Espace culturel : 12 min

NOTES



A series of horizontal dotted lines for writing notes, spanning the width of the page.

MÉMO FRIGO

2025-2026

RÉSERVATIONS :

02.97.31.83.06

SALLEARLETTY@CCBI.FR

WWW.CCBI.FR/BILLETTERIE-2



MUSIQUE



ARTS DE LA RUE
ET CIRQUE



THÉÂTRE



CINÉMA



JEUNE PUBLIC



DANSE

19 SEPT		STOÏK
24 OCT		LA CHIENLIT : ÉPISODE 2 "FEU MME SINGER"
7-8-9 NOV		MOIS DU DOCUMENTAIRE
21 NOV		DISTRO
3-4 DEC		MON ARBRE
11 DEC		ROLLERCOASTER
12 FEV		HÉROÏNES
13 FEV		AVENTURIÈRES
5 MAR		JEMIMA ET JOHNNY - FESTIVAL LES P'TITS PICHONS
9 MAR		THE BABY TYLER SHOW - FESTIVAL LES P'TITS PICHONS
12 MAR		L'ILE AU TRÉSOR - FESTIVAL LES P'TITS PICHONS
21 MAR		FÊTE DU COURT MÉTRAGE
8 AVR		SOIRÉE PROJECTION BELLE-ILE ACADIE
9 AVR		SOIRÉE CONCERTS ACADIE-QUÉBEC
2 MAI		BAL PARTICIPATIF « L'EXTRA BAL »
9 MAI		ASTÉRÉOTYPIE
4 JUIN		LA FAMILLE VIENT EN MANGEANT
5 JUIN		TANT BIEN QUE MAL

ARLETTY ESPACE CULTUREL

EST MEMBRE DU RÉSEAU RÉGIONAL BRETAGNE EN SCÈNE
ET DU RÉSEAU NATIONAL LE CHAINON MANQUANT

**BRETAGNE
EN SCÈNE** [S]



www.bretagneenscenes.com | www.lechainon.fr



3 rue de l'Esprit 56360 LE PALAIS
02.97.31.83.06 | sallearletty@ccbi.fr

