

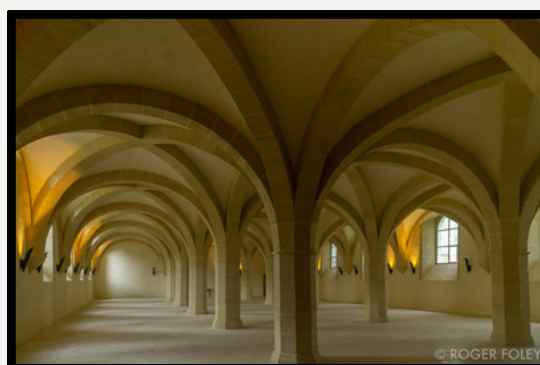


ABBAYE DE
CLAIRVAUX

Abbaye de Clairvaux

Dossier pédagogique

- **Présentation du site : 900 ans d'histoire monastique et carcérale**
- **Notre équipe : l'Association Renaissance de l'Abbaye de Clairvaux**
- **Nos visites guidées dédiées aux scolaires :**
 - Les visites "historiques"
 - Les visites "actives"
 - Les visites "chantier"
- **Nos ateliers thématiques :**
 - Calligraphie et Enluminure
 - Héraldique
 - Vitrail
 - Architecture
- **Infos Pratiques**
- **Fiche de demande de réservation**



abbaye.clairvaux@orange.fr



03 25 27 52 55



www.abbayedecclairvaux.com

900 ans d'histoire



Une abbaye cistercienne puis une prison...

- Le site de l'abbaye de Clairvaux, qui s'étend sur 32 hectares, est riche d'une double histoire qui se déroule sur plus de 900 ans.
- Tout commence en 1115 lorsqu'un petit groupe de 12 moines arrivent dans la vallée de Clairvaux pour y fonder la troisième abbaye-fille de Cîteaux. À leur tête se trouve celui qui deviendra célèbre sous le nom de Saint Bernard.
- Après des débuts difficiles, l'abbaye prend son envol et de nombreux moines viennent agrandir la communauté. Une grande abbaye est bâtie et accueillera jusqu'à 900 moines et frères convers au XIIIe siècle.
- Au XVIIIe siècle, les moines cisterciens qui possèdent toujours de nombreuses terres, décident de rebâtir leur abbaye dans un style classique pour être plus en phase avec leur temps. Ils n'en profiteront guère longtemps car la Révolution française éclate et les derniers moines sont contraints de partir en 1791.
- Après quelques années d'activité industrielle sur le site (papeterie, verrerie), l'état napoléonien rachète le site en 1808 pour en faire un dépôt de mendicité puis une vaste prison qui accueillera jusqu'à 3500 détenus au XIXe siècle.
- Elle restera l'une des maisons centrales les plus sécurisées de France jusqu'en 2023.

Notre équipe

L'Association Renaissance de l'Abbaye de Clairvaux

- **L'Association Renaissance de l'Abbaye de Clairvaux (ARAC) et son équipe de médiateurs professionnels vous accueille toute l'année sur le site de l'abbaye de Clairvaux, qui est la propriété de l'Etat - Ministère de la Culture.**
- **Créée en 1979 à l'initiative d'élus locaux, cette association loi 1901, s'est vue confiée la délégation de service public pour assurer des visites et des animations sur ce site d'envergure depuis les années 1980, sous la présidence de M. LEROUX puis de M. BEUREUX.**
- **D'abord composée uniquement de bénévoles, l'ARAC s'est progressivement professionnalisée et compte aujourd'hui une équipe de guides salariés formés à l'accueil des visiteurs de tout âge et de tous horizons. Elle propose également des animations variées tout au long de l'année (concerts, matinales, marchés monastiques, colloques, conférences, journées de l'archéologie...)**
- **Notre équipe se fera un plaisir d'accueillir vos classes et d'adapter au mieux les activités proposées à vos projets.**



Visites historiques

Choisissez votre thématique !

● Visite historique sur le passé monastique du site (1h30)

Proposée à partir du cycle 3 et déclinée pour s'adapter au niveau des élèves jusqu'au lycée, cette visite permet de découvrir ou d'approfondir la vie des moines dans les abbayes afin de répondre à des questions aussi variées que :

- Comment étaient organisés les bâtiments d'une abbaye ?
- Qui bâtissait les abbayes ?
- Quelle est la différence entre un moine et un frère convers ?
- Comment se déroulait la journée d'un moine / d'un convers ?
- Ont-ils changé de manière de vivre entre le XIIe et le XVIIIe siècle ?

● Visite historique sur le passé monastique et carcéral du site (1h30)

Proposée à partir du cycle 3 et déclinée pour s'adapter au niveau des élèves jusqu'au lycée, cette visite permet de retracer les 900 ans d'histoire de l'abbaye. Ainsi au fil de la visite, les élèves découvrent à la fois la fonction monastique et carcérale des lieux.

Le circuit de visite les emmènera au bâtiment des convers (XIIe), au réfectoire-chapelle (XVIIIe-XIXe), dans les cuisines et à la grange (XVIIIe).

● Visite historique sur le passé carcéral du site (1h30 - 18 pers max)

Proposée à partir du collège, et approfondie pour les lycéens, cette visite se concentre sur le passé carcéral du site pour en retracer l'évolution du XIXe siècle au XXIe siècle. A travers des photos contemporaines et des images d'archives grand format, les élèves découvrent l'adaptation des bâtiments monastiques à la fonction carcérale, le passage des dortoirs collectifs aux célèbres "cages à poules"... Puis guidés par le médiateur, ils cheminent entre les deux murs du chemin de ronde au pied des miradors pour se rendre au quartier disciplinaire pour une visite immersive dans l'univers carcéral.

Visites actives

Des visites basées sur l'expérimentation

● Visite découverte pour les cycles 1 et 2 (1h30 à 2h d'activités)

Nous avons conçu cette visite sous forme de petits ateliers spécialement pour les plus jeunes. Elle allie découvertes sensorielles et premiers pas dans l'histoire médiévale, dans un écrin de choix : le site de l'abbaye de Clairvaux et plus particulièrement le magnifique bâtiment des convers, construit au XIIe siècle... Les cycles 3 peuvent aussi bénéficier de cette visite active.

Ouvre l'œil !

Cherche et trouve :

Par petits groupes, les enfants observent les bâtiments afin de retrouver les détails présents sur les photographies

Tends l'oreille !

Loto sonore :

À l'aide d'images, les élèves cherchent à identifier les bruits qui animaient l'abbaye au Moyen Age

Touche et garde une trace !

Atelier de prise d'empreintes :
Les enfants observent et touchent différents motifs sculptés sur des pierres et pavés puis prennent leur empreinte

Sers-toi de ton nez !

Le carrousel des odeurs :

Après avoir nommé et senti une première fois les différents fruits, plantes et aromates proposés, les enfants sentent les odeurs cachées dans les pots et cherchent à les identifier

A table !

Que mangeait-on au Moyen-Age ?

Une table dressée présentant légumes, fruits, céréales, épices... amène les élèves à nommer les aliments et à trouver les intrus qui n'arriveront en Europe qu'avec la découverte de l'Amérique

La journée d'un moine **Qui vivait dans l'abbaye ?**

À travers la lecture de l'histoire de Frère Jean, les enfants découvrent le quotidien d'un moine dans une abbaye

La vie quotidienne

Tri d'images à la découverte du temps qui passe et de l'évolution des objets du quotidien :

Les élèves collaborent pour retrouver les paires d'images qui correspondent à chaque action puis les placent dans le tableau

Dans la peau d'un architecte

Atelier construction :

À l'aide de modèles, ou librement, les élèves s'exercent à l'art de la construction. Ils peuvent notamment reconstituer le carré monastique, cœur des abbayes cisterciennes

Dans la peau d'un archéologue

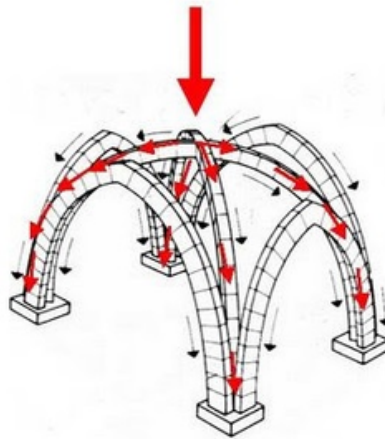
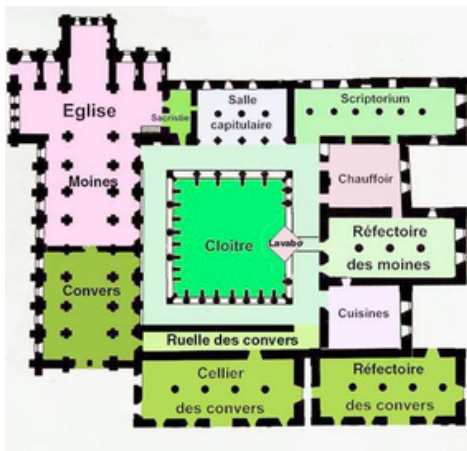
Sensibilisation aux traces du passé :

Les enfants reproduisent les gestes des archéologues dans un bac de fouilles. Ils trient ensuite les objets : passé ou présent ?

Des visites basées sur l'expérimentation

● Visite architecture pour les cycles 3, collèges et lycées (1h30 à 2h d'activités)

Cette visite s'effectue sur le parcours de visite, et principalement dans le bâtiment des convers du XII^e siècle. Le médiateur amène les élèves à observer les bâtiments afin de mieux comprendre leur organisation et leur architecture. Des petits ateliers adaptés au niveau des élèves ponctuent cette visite afin de les faire participer activement et s'approprier des connaissances par l'expérimentation.



Le plan des abbayes cisterciennes

Les voûtes et les poussées



Les différentes corporations du chantier



Les marques lapidaires

Visites chantier

Prenez de la hauteur !

● **Visite du chantier pour les cycles 3, collèges et lycées
(1h30 - 18 élèves max + 2 accompagnateurs obligatoires par groupe)**

Proposée à partir du cycle 3 et adaptée au niveau des élèves jusqu'au lycée, cette visite vous fera prendre de la hauteur ! Après avoir eu un rappel des règles de sécurité et avoir enfilé un gilet, une charlotte et un casque, les élèves graviront les six paliers de l'échafaudage de la façade sud du Grand Cloître pour atteindre 14 mètres de hauteur.

L'occasion d'aborder les objectifs et l'organisation du chantier, les mesures de sécurité et de respect de l'environnement, ainsi que les différents métiers, outils et matériaux présents sur le chantier. Une visite inédite qui permet de découvrir autrement un monument historique en pleine mutation.



Propriétaire

Tailleurs de pierre

Maître d'ouvrage

Charpentiers

Couvreurs

Maître d'oeuvre

Menuisiers

Maçons

Echafaudeurs

Atelier calligraphie

Devenez moine copiste du cycle 2 au cycle 3

● Atelier calligraphie et enluminure – cycle 2

1ère partie : Histoire des arts

Présentation rapide de la calligraphie et de l'enluminure.

2e partie : Pratique artistique

Les élèves observent le sens du tracé et s'exercent à reproduire les lettres carolines avec un feutre de calligraphie en vue de reproduire un modèle.

Ils « illuminent » ensuite leur création à l'aide de crayons de couleurs.

● Atelier calligraphie et enluminure – cycle 3

1ère partie : Histoire des arts

Présentation des éléments fondamentaux de l'art de la calligraphie et de l'enluminure ainsi que de l'utilisation des manuscrits dans les abbayes.

2e partie : Pratique artistique

Les élèves observent le sens du tracé et s'exercent à reproduire les lettres carolines avec un calame ou une plume et de l'encre de Chine en vue de reproduire un modèle. Ils « illuminent » ensuite leur création à l'aide de crayons de couleurs ou de feutres.



Remarque : La thématique de la calligraphie et de l'enluminure peut être choisie avec l'enseignant afin de s'inscrire dans les projets de la classe.

Les élèves repartent avec leurs productions.

Atelier calligraphie

Devenez moine copiste au collège et lycée

● Atelier calligraphie et enluminure – collège

1ère partie : Histoire des arts

- Les supports de l'écriture
- Les outils pour écrire
- Les encres et les liants
- Les différentes typographies
- L'art de l'enluminure



- Les pièces de l'abbaye importantes pour les livres : Scriptorium- Armarium
- Les manuscrits de Clairvaux : Mémoire du monde au registre de l'UNESCO

2e partie : Pratique artistique

Les élèves observent le sens du tracé et s'exercent à reproduire les lettres carolines avec un calame ou une plume et de l'encre de Chine en vue de reproduire un modèle. Ils « illuminent » ensuite leur création à l'aide de crayons de couleurs.

● Atelier calligraphie et enluminure – lycée

1ère partie : Histoire des arts

- L'évolution des supports et des outils pour écrire
- La composition des encres et des liants
- Les différentes écritures médiévales
- L'art de l'enluminure
- La spécificité des manuscrits cisterciens



2e partie : Pratique artistique

Les élèves s'exercent puis écrivent une phrase à la plume et à l'encre de Chine. Ils réalisent une enluminure à la peinture.

Remarque : La thématique de la calligraphie et de l'enluminure peut être choisie avec l'enseignant afin de s'inscrire dans les projets de la classe.

Les élèves repartent avec leurs productions.

Atelier héraldique

Créez votre blason du cycle 1 au cycle 3

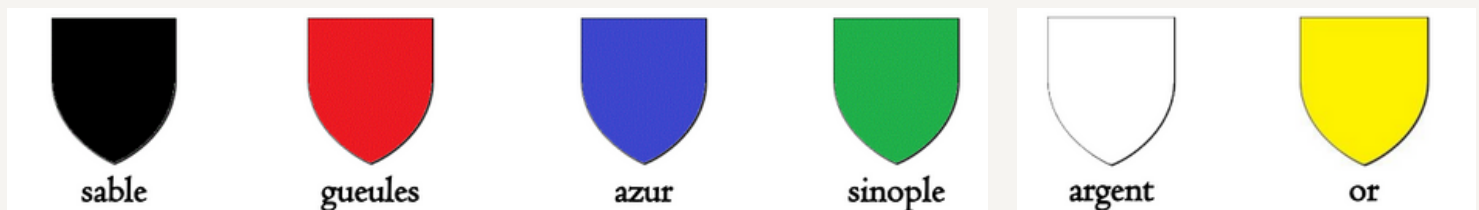
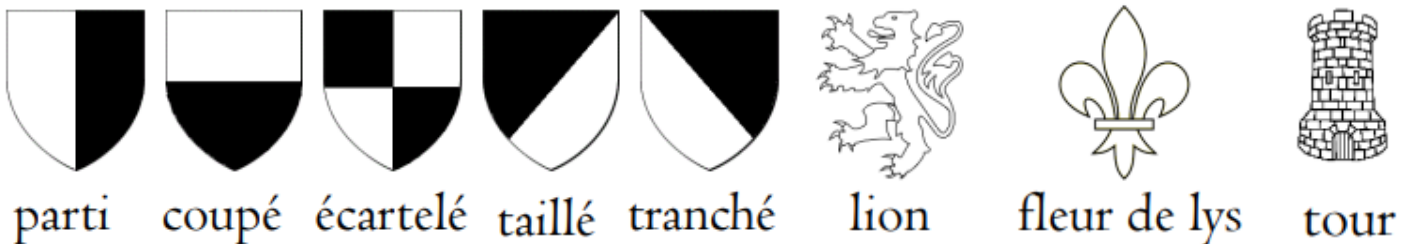
● Atelier héraldique – cycle 1 et 2

1ère partie : Histoire des arts

Découverte de l'univers des blasons.

2e partie : Pratique artistique

Après avoir observé différents blasons, les élèves choisissent leur partition, les couleurs du fond, les meubles et leur couleur. Ils composent ainsi leur propre blason.



● Atelier héraldique – cycle 3

1ère partie : Histoire des arts

Les élèves découvrent les règles de composition et le vocabulaire des blasons, ils apprennent également à les lire.

2e partie : Pratique artistique

Après avoir observé différents blasons, les élèves choisissent leur partition, les couleurs du fond, les meubles et leur couleur. Ils composent ainsi leur propre blason. Ils le présentent aux autres élèves en fin d'atelier.

Atelier héraldique

Créez votre blason au collège

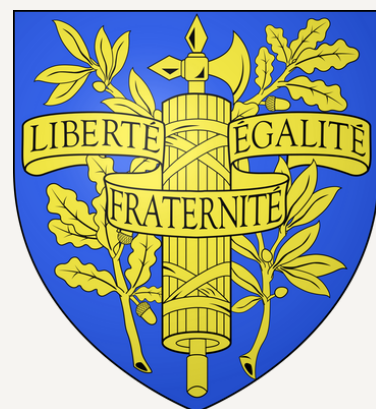
● Atelier héraldique - collège

1ère partie : Histoire des arts

Le médiateur présente aux élèves l'histoire des blasons, leur vocabulaire spécifique, les règles de composition et l'art de les lire.

2e partie : Pratique artistique

Après avoir observé différents blasons, les élèves choisissent leur partition, les couleurs du fond, les meubles et leur couleur. Ils composent ainsi leur propre blason en prenant en compte la signification des couleurs et des meubles. Ils choisissent une devise qu'ils inscrivent sur le pourtour de leur blason. Ils argumentent leurs choix à l'ensemble de la classe en fin d'atelier.



Atelier vitrail

Jouez sur la transparence

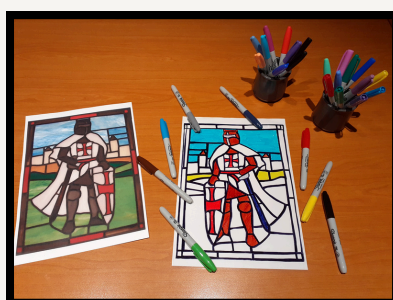
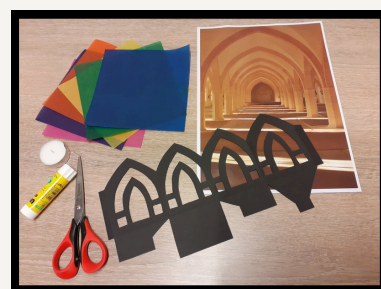
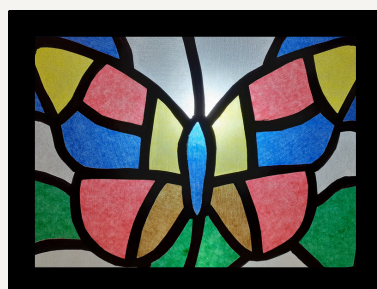
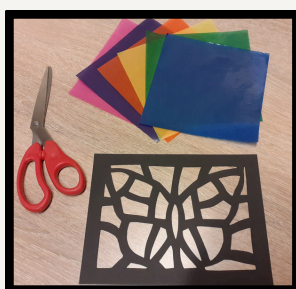
● Atelier vitrail – cycles 2 et 3

1ère partie : Histoire des arts

Le médiateur présente les différentes façons de fermer des fenêtres au Moyen Age (toile enduite, papier huilé, vitrail...), puis dévoile la spécificité des vitraux cisterciens (motifs géométriques ou végétaux peu colorés) et enfin expose la diversité des vitraux du Moyen Age à nos jours à travers une série d'exemples.

2e partie : Pratique artistique

Au moment de la réservation, l'enseignant précise la technique qu'il souhaite faire découvrir à ses élèves : découpage et collage de papier vitrail ou mise en couleur d'une feuille pvc transparente à l'aide de feutres indélébiles.



Atelier vitrail

Composez une narration

● Atelier vitrail – collègue

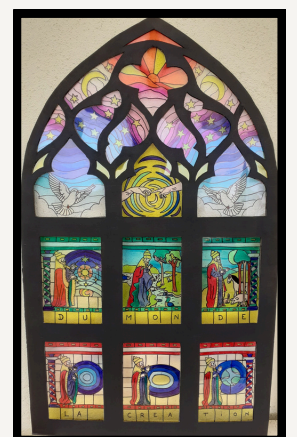
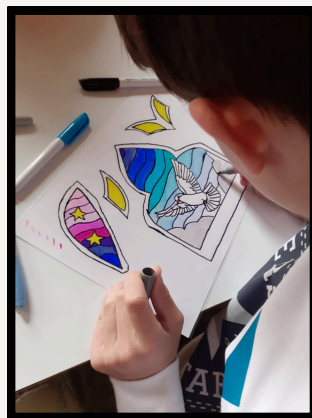
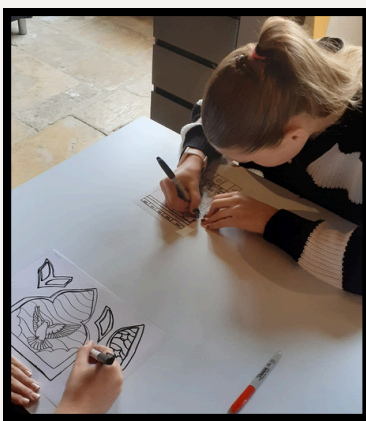
1ère partie : Histoire des arts

Le médiateur présente les différentes étapes de création d'un vitrail, son sens de lecture et raconte l'histoire du vitrail de la création du monde de l'église de la Madeleine à Troyes.

2e partie : Pratique artistique

Les élèves tracent les réseaux de plomb au feutre noir à l'aide de modèle puis mettent en couleur les motifs. Ils les découpent puis les assemblent pour former la baie complète.

La classe repart avec ce travail collectif.



Mesurez et tracez comme au Moyen Age

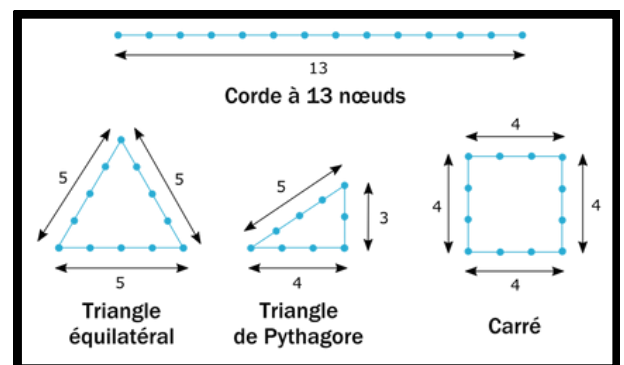
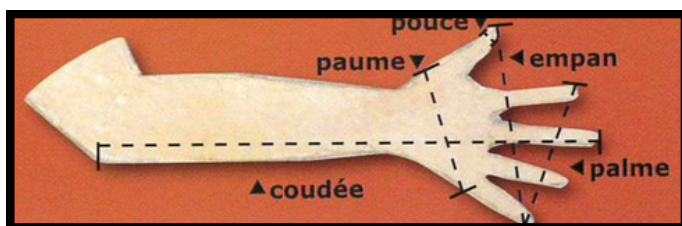
Architecte en herbe – cycle 3 et collègue

1ère partie : Histoire des arts

Le médiateur présente l'organisation d'un chantier au Moyen Age et les différentes corporations qui y travaillent. Il amène ensuite les élèves à découvrir les différentes utilisations possibles de la toise, la pige et la corde à nœuds.

2e partie : Pratique artistique

Les architectes en herbe apprendront à mesurer, à tracer et à calculer avec une corde à nœuds et une pige en bois.



Bâtissez votre abbaye

● Maquette de l'abbaye - cycle 3 et collège

1ère partie : Histoire des arts

Le médiateur présente les différents bâtiments qui composent le carré monastique d'une abbaye cistercienne et leur agencement les uns par rapport aux autres. Les élèves comprennent ainsi que tout est bien pensé pour organiser au mieux la vie quotidienne des moines et des frères convers. C'est également l'occasion d'apprendre le vocabulaire de l'abbaye.

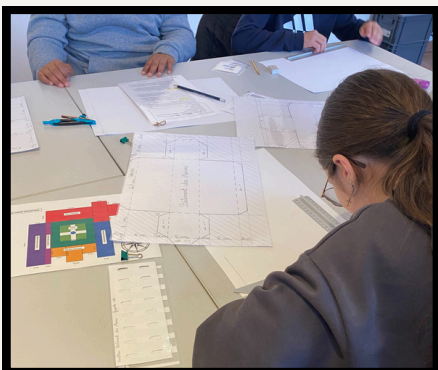
2e partie : Pratique artistique

Répartis en 5 groupes, les élèves travaillent en équipe afin de mettre en volume : l'abbatiale, le cloître, le bâtiment des moines, le bâtiment des convers, ainsi que l'aile des communs.

Ils tracent l'emprise au sol de leur(s) bâtiment(s) sur le support commun de la maquette, découpent, colorient puis collent les structures des bâtiments.

Ils achèvent leur maquette collective en y ajoutant une rose des vents et la légende présentant les édifices.

2 niveaux de difficulté : les élèves les plus âgés tracent eux-mêmes les bâtiments à l'aide de modèles comportant toutes les côtes.



Infos pratiques

Préparer votre venue à Clairvaux

Organiser votre venue

Nous pouvons accueillir vos classes toute l'année sur réservation préalable au minimum 3 semaines avant votre venue. Merci de prendre contact avec nous par téléphone ou par mail et de remplir la fiche de réservation afin que nous puissions procéder à votre inscription et déterminer ensemble les activités retenues et leur déroulé sur la journée ou demi-journée.

Un parking bus est à votre disposition à l'intérieur du site, ainsi que des toilettes.

Il est possible de pique-niquer sur place.

L'idéal est de participer à une **visite** afin de découvrir le site puis de réaliser un **atelier au choix**. Nous sommes en mesure d'accueillir un maximum de 2 classes simultanément. La première est alors en visite pendant que la deuxième est en atelier puis nous inversons. Attention, pour des raisons de sécurité les visites du quartier disciplinaire et du chantier sont limitées à des groupes de 18 élèves. Au-delà il faudra dédoubler la classe.

Durée : environ 1h30 par visite et par atelier, comptez 2h pour les visites actives.

Tarifs :

Visite "historique" : 5 euros par élève

Visite "active" : 6 euros par élève

Visite "chantier" : 6 euros par élève

Atelier : 5 euros par élève

1 visite + 1 atelier : 10 euros par élève

2 accompagnateurs gratuits par classe.

Accompagnateur supplémentaire : 7 euros par personne.

Règlement :

Sur place en Chèque, CB ou Espèces / Pass culture / Chorus





Fiche de réservation

Demande à compléter et à nous renvoyer par mail à
abbaye.clairvaux@orange.fr

● Nom de l'établissement : _____

● Adresse : _____

● Nom de la personne référente : _____

● Adresse mail : _____

● Téléphone : _____

● Dates souhaitées : _____

● Contraintes horaires : _____

● Nombre et niveau des élèves : _____

● Activités choisies (à cocher parmi ces propositions) :

visite historique visite active visite chantier

atelier calligraphie atelier héraldique atelier vitrail

atelier apprenti architecte atelier maquette de l'abbaye