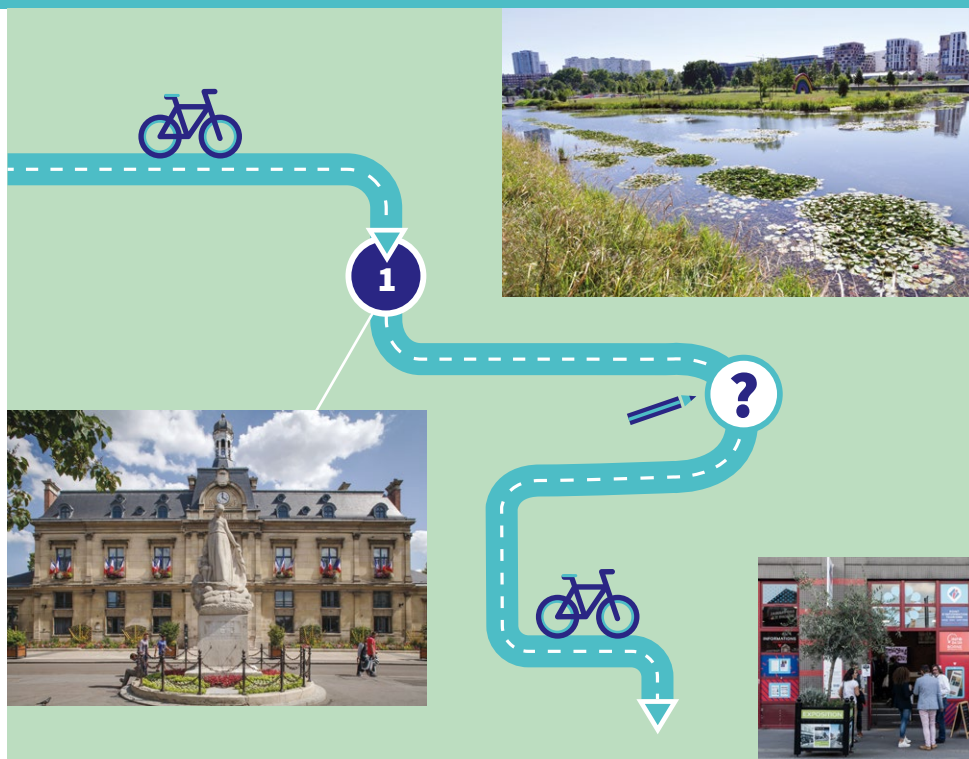


PARCOURS VÉLO PATRIMOINE SAINT-OUEN-SUR-SEINE PLAINE COMMUNE



PREAMBULE

Plaine Commune regroupe 9 villes de Seine-Saint-Denis que nous vous proposons de découvrir dans un format sportivo-ludique alliant vélo et patrimoine. Sur Saint-Ouen-sur-Seine, deux parcours en boucles à partir de l'Hôtel de Ville vous sont suggérés : un sur la partie est de la ville, l'autre sur la partie ouest, permettant d'appréhender la commune et ses différentes facettes. Ces parcours s'appuient pour partie sur les bornes touristiques et historiques présentant des sites patrimoniaux qui racontent l'histoire de Saint-Ouen-sur-Seine. Lisez les bornes, observez autour de vous et vous trouverez les réponses aux questions qui vous sont posées dans cette brochure.

À partir du cœur de ville, pédalez en solo, en groupe, en famille, en suivant les conseils du livret. Chacun des itinéraires vous fera traverser l'histoire de la ville, et peut-être découvrir, au-delà des sites présentés ici, différents types d'architecture, des lieux de promenade et de détente, des points de vue, des quartiers aux ruelles insolites.

Chaque parcours, d'une distance d'environ 5 km, vous propose des parties à explorer davantage, à pied comme le secteur des Pucés, ou à vélo comme le Grand Parc des Docks. Prenez votre temps et quelques pauses bien méritées.



► SUIVEZ LE PLAN ET LES EXPLICATIONS ET RESPECTEZ LES CONSEILS DE SECURITÉ !

Afin de profiter du parcours en toute **sécurité** pour vous-même et les autres usagers (piétons, automobilistes...), veuillez respecter le code de la route (feux de signalisation, panneaux stop...), et emprunter les pistes cyclables disponibles. Signalez vos changements de direction à l'aide de vos bras. Ne dépassez jamais les véhicules par la droite et attention aux angles morts des bus et camions.

L'utilisation des trottoirs par les vélos est possible, mais en mettant pied à terre, **le piéton étant prioritaire sur le vélo**. Pour certains carrefours, le plus sûr est de mettre pied à terre, en utilisant le passage piéton.

Lorsque vous circulez à plusieurs vélos, **mettez-vous en file indienne**. Les enfants doivent être encadrés avec un adulte à vélo en tête et en fin de groupe.

Pour rappel, **les équipements obligatoires du vélo et du cycliste** sont : les freins, l'avertisseur sonore, les éclairages, le casque pour les moins de 12 ans (recommandé pour les autres), le gilet rétro-réfléchissant la nuit (recommandé en journée). L'usage des écouteurs est interdit.

PARCOURS EST

- 1 LOGEMENTS SOCIAUX CLAUDE MONET
- 2 LA GARE GODILLOT
- 3 CIMETIÈRE PARISIEN
- 4 PAVILLON DE LIÈGE
- 5 ANCIENS BUREAUX FERODO
- 6 MARCHÉ AUX PUCES ET OFFICE DE TOURISME
- 7 LOGEMENTS ANSELME-L'HERMET
- 8 ESPACE 1789

PARCOURS OUEST

- 1 LA PLUS ANCIENNE MAISON DE SAINT-OUEN-SUR-SEINE
- 2 LA SEINE
- 3 MAISON BOURGEOISE
- 4 GRAND PARC DES DOCKS ET SERRE PÉDAGOGIQUE
- 5 CHÂTEAU DE SAINT-OUEN
- 6 FABRIQUE DU MÉTRO
- 7 ÉCOLE ÉMILE-ZOLA
- 8 ÉGLISE NOTRE-DAME DU ROSAIRE
- 9 SQUARE MARMOTTAN





DÉPART

PLACE DE L'HÔTEL DE VILLE

POINT DE DÉPART DES DEUX PARCOURS

Cette place devient le cœur administratif de Saint-Ouen à la moitié du XIX^e siècle, quand le maire Alexis Godillot décide d'y déplacer l'Hôtel de Ville, alors situé dans le Vieux Saint-Ouen. La nouvelle mairie est construite entre 1865 et 1868 à la jonction entre l'ancien village agricole et la ville industrielle naissante. À l'intérieur se trouvent des peintures représentant des scènes de la vie quotidienne audonienne, datant des années 1910-1920.

Une annexe de la Banque de France est édifée entre 1922 et 1924 de l'autre côté de la place. En 1981, ce bâtiment devient le Centre administratif et social (CASO). Depuis la place de la République, on observe également l'ensemble des logements construits par Marcel Lods, la médiathèque Persépolis (2010) et le monument aux morts pacifiste réalisé par le sculpteur Dejean (1922).

? À VOUS DE JOUER

► Quels sont les trois auteurs des citations inscrites sur le monument aux morts pacifiste ?

- Denis Diderot, Karl Marx et Friedrich Nietzsche
- Anatole France, Jean Jaurès et Voltaire
- Hannah Arendt, Henri Bergson et Jean-Jacques Rousseau



► Face à la mairie, prenez à droite rue Diderot en longeant un ensemble de bâtiments datant des années 1910 : Hôtel des Postes, Justice de la Paix, Commissariat de Police, ainsi que le collège Jean-Jaurès (années 1930). Tournez à gauche rue Ampère, où vous apercevez le gymnase « Ex-Pompiers » construit au début du XX^e siècle. Tournez à droite rue de l'Alliance et à gauche rue de l'Union. Traversez la rue du Docteur-Bauer pour rejoindre la rue Claude-Monet. Arrêt au numéro 6.

Réponse : ► Anatole France, Jean Jaurès et Voltaire.

1

PARCOURS EST LOGEMENTS SOCIAUX CLAUDE MONET

Ces immeubles sont parmi les premiers exemples de logements sociaux construits à Saint-Ouen. À partir de la moitié du XIX^e siècle, la question de l'habitat devient préoccupante en raison de la surpopulation et du manque d'hygiène des habitations.

Ces 111 logements sont bâtis en 1932 par la société anonyme « Le Foyer Audonien » sur un terrain occupé par des cabanes insalubres. La façade est en brique, matériau typique de l'architecture des logements sociaux des années 1930. La rue Claude-Monet est percée après la construction de cet ensemble.

? À VOUS DE JOUER

► En 1929, au 20 rue Godillot, trois pavillons et un immeuble HBM (habitations à bon marché) sont également construits par une société privée. Laquelle ?



► Continuez sur la rue Claude-Monet, prenez à gauche l'avenue des Marronniers puis à droite la rue Godefroy. Sur la gauche, vous verrez de jolies petites villas construites fin XIX^e-début XX^e siècle par les établissements industriels Godillot afin d'y loger leurs ouvriers ; sur la droite, le square Helbronner, aménagé en 1957.

Tournez à droite rue Godillot et arrêtez-vous sur la place devant la gare Godillot. Cette place, anciennement « place de la Station », a été rebaptisée en 1980 « place du 19 mars 1962 », journée de commémoration du cessez-le-feu en Algérie.

Réponse : ► La Compagnie des Chemins de Fer du Nord.



2



LA GARE GODILLOT

Construite par la Compagnie des chemins de fer du Nord et inaugurée en 1910, cette gare a été édifée sur des terrains offerts par l'entreprise de la famille Godillot, à laquelle appartenait Alexis Godillot, maire de la ville (1857-1870). Elle possède une architecture de style régional, mélangeant briques, pierres de taille et frises en céramique.

Le bâtiment était doté d'une consigne, d'une salle d'attente et de deux appartements privés, un pour le chef de gare et l'autre pour le surveillant. Fermée dans les années 1970, la gare a été abandonnée et squattée pendant des décennies. En 2012, l'édifice a été racheté par un particulier qui a pris en charge sa restauration.

? À VOUS DE JOUER

► Les usines Godillot fournissent à l'armée de Napoléon III un produit qui a ensuite pris le nom de « godillot ». De quoi s'agissait-il ?



► Reprenez la rue Godillot en sens inverse, direction avenue Michelet. À droite sur l'avenue, prenez la piste cyclable jusqu'à l'avenue du Cimetière sur votre gauche. Pour traverser l'avenue Michelet, empruntez le passage piéton.

Dans ce cimetière, merci de respecter le calme du lieu, destiné au recueillement. Une carte du cimetière, indiquant les emplacements des tombes de quelques femmes et hommes célèbres, est disponible sur demande à l'entrée.

- D'une veste à double boutonnage
- De grosses chaussures
- D'un fusil

Réponse : ► De grosses chaussures. L'usine en fabriquait jusqu'à 300 000 paires par an.

3

CIMETIÈRE PARISIEN

Contrairement au cimetière communal, le cimetière parisien de Saint-Ouen est administré par la Ville de Paris. Il a été aménagé en deux temps : 1860 (cimetière ancien) puis 1872 (cimetière nouveau). En avril 1944, le cimetière est lourdement touché par les bombardements alliés. À ce jour, près de 240 000 personnes y ont été enterrées.

? À VOUS DE JOUER

► Cherchez les petites chapelles de verre colorées. À qui sont-elles destinées ?

- Aux gens du voyage
- Aux membres de la grande bourgeoisie
- Aux ouvriers compagnons verriers



► Traversez le cimetière jusqu'à la sortie située au fond à droite. Une fois sortis, sur votre gauche, vous pourrez voir le Rucher Audonien Pédagogique, géré par l'association homonyme et devant vous, le cimetière ancien. Prenez à droite rue Adrien-Lesesne, puis à droite rue Eugène-Berthoud. Tournez deux fois à gauche : rue Claude-Guinot et impasse Germaine.

Si la porte au fond du cimetière est fermée et que le gardien ne peut pas ouvrir, repartez du cimetière par l'entrée : avenue du Cimetière, à gauche avenue Michelet, puis à gauche rue Eugène-Berthoud. À droite rue Claude-Guinot, puis à gauche impasse Germaine.

Réponse : Aux gens du voyage.



4

PAVILLON DE LIÈGE

Le Pavillon de Liège, de style Art Nouveau, a été réalisé pour accueillir les armuriers de la ville de Liège lors de l'Exposition universelle de Paris de 1900. À la fin de l'Exposition, l'édifice est acheté par l'abbé audonien Jules Macchiavelli. Transporté à Saint-Ouen dans le quartier de Cayenne, il est reconstruit et converti en lieu de culte. Abandonné en 1933, la municipalité le rachète en 1983 pour le réhabiliter en logements et ateliers d'artistes.

? À VOUS DE JOUER

► À quoi reconnaît-on le style Art Nouveau sur ce bâtiment ?

- Les ferronneries courbes
- L'utilisation des briques
- Le fronton qui rappelle l'Antiquité classique



► *Retournez rue Berthoud, continuez sur la gauche et, à la hauteur de la Médiathèque Lucie Aubrac, tournez à gauche rue Jean-Pernin, puis à droite rue Claude-Guinot. Pour traverser l'avenue Michelet et rejoindre la rue du Docteur-Bauer, empruntez les passages piétons, vélo à la main, et continuez jusqu'à la rue Blanqui.*

Sur votre chemin, notez à gauche l'église du Sacré-Cœur (1934) et à droite l'ancien foyer communal pour personnes âgées. À gauche, vous verrez aussi le stade Bauer, stade historique du Red Star (club fondé en 1897), aménagé dès 1910 et actuellement en travaux.

Tournez à gauche rue Blanqui jusqu'au numéro 10.

Réponse : ► Les formes courbes des ferronneries. Ces ferronneries sont les seules parties originales de la structure.

5

ANCIENS BUREAUX FERODO

L'entreprise anglaise Ferodo, spécialisée dans la fabrication de garnitures de friction (élément du frein des voitures), s'installe en 1923 à Saint-Ouen. Dès l'arrivée de Ferodo dans le quartier, les riverains se plaignent des fortes odeurs qui s'échappent des usines.

Endommagés par le bombardement du 21 avril 1944, les bâtiments de Ferodo sont reconstruits dans l'après-guerre, mais dès 1955 l'entreprise commence à décentraliser sa production en province et le site de Saint-Ouen se tertiarise. En parallèle, des bureaux sont construits rue Blanqui. Ferodo prend en 1980 pour nouvelle dénomination Valeo, du nom de sa filiale italienne créée en 1964.

? À VOUS DE JOUER

► En 1960, Ferodo ouvre un centre social et sportif 1 rue Charles-Garnier, occupé depuis 2001 par l'association culturelle Mains d'Oeuvres, qui en a fait un lieu de création et de diffusion artistique.

Quel équipement, parmi d'autres, abritait ce bâtiment ?



► *Continuez rue Blanqui puis à gauche rue des Rosiers, arrêtez-vous au n°124, devant le Point Information Tourisme.*

Réponse : ► Une grande salle de conférences.



6



MANCHÉ AUX PUCES ET OFFICE DE TOURISME

Ce point d'accueil est situé au sein du bâtiment CAP Saint-Ouen, où se trouvent notamment des entreprises et des ateliers de l'École des Beaux-Arts. Une borne au n°128 vous en dira plus sur l'histoire de ce bâtiment et de ses ouvriers.



► Pour découvrir le célèbre Marché aux Puces, il est préférable de le parcourir à pied : vous pouvez accrocher votre vélo à un arceau prévu et demander le plan des Puces ou tout autre renseignement au Point d'Information Tourisme. Les brochures du Parcours Vélo Patrimoine des villes d'Aubervilliers, Épinay-sur-Seine, Pierrefitte-sur-Seine et Stains sont également disponibles.

? À VOUS DE JOUER

► L'entreprise Chaix était située dans ce bâtiment. Quelle était son activité ?



Fréquenté chaque année par plusieurs centaines de milliers de personnes venant du monde entier, le Marché aux Puces prend ses racines dans la seconde moitié du XIX^e siècle. Vers 1870, dans l'insalubre quartier de la Zone, aux alentours des anciennes fortifications de l'enceinte Thiers qui entouraient Paris, des commerçants ambulants (les «biffins») ramassent des déchets pour les revendre ; l'étalage de la marchandise se faisait au sol. Au fil du temps, le marché connaît un véritable succès : les premiers marchés en dur sont bâtis après la Première Guerre mondiale. Quant à l'expression «Marché au Puces», elle date du début du XX^e siècle : l'idée de puces accompagne généralement celle du linge et des vieux vêtements vendus par des chiffonniers que l'on soupçonne d'être porteurs de parasites en tout genre.

? À VOUS DE JOUER

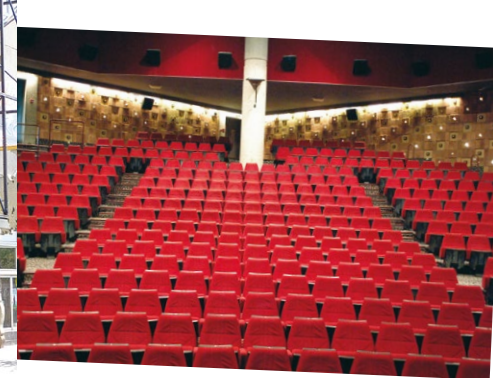
► Parmi cette liste, saurez-vous trouver les noms d'au moins 3 marchés des Puces de Saint-Ouen ?

► En sortant de l'Office de Tourisme, tournez à gauche rue des Rosiers jusqu'à la rue Pierre Curie (deuxième à droite); prenez à gauche rue Étienne-Dolet. Sur la gauche, vous passez devant l'association Mains d'Œuvres (angle rue Charles-Garnier). Prenez en face la rue Mariton. Au 10, la Galerie municipale d'exposition Mariton, l'ATLAS (Centre de Culture Scientifique et Fablab) et l'École municipale des Beaux-Arts se trouvent dans une ancienne usine du début du XX^e siècle où le parfumeur et couturier Jean Patou s'est installé en 1928-1929.

Au bout de la rue Mariton, tournez à droite boulevard Biron et continuez jusqu'à l'ancienne voie de chemin de fer afin d'atteindre devant vous votre prochaine étape.



- | | |
|--|---|
| <input type="checkbox"/> Aligre | <input type="checkbox"/> Malek |
| <input type="checkbox"/> Biron | <input type="checkbox"/> Montreuil |
| <input type="checkbox"/> Blancs-Manteaux | <input type="checkbox"/> Paul Bert Serpette |
| <input type="checkbox"/> Dauphine | <input type="checkbox"/> Vanves |
| <input type="checkbox"/> Jules-Vallès | <input type="checkbox"/> Vernaison |



7



8

LOGEMENTS ANSELME- L'HERMET

La réalisation des deux immeubles Anselme-l'Hermet a été menée par la SEMISO, la société audonienne qui, depuis 1966, assure la construction de logements à des loyers modérés. Cet ensemble, qui regroupe 48 logements sociaux et 51 places de parking, a été bâti entre 1985 et 1987 par Pierre Soria, Gilbert Lézénès et Jean Nouvel.

Les architectes ont abandonné le modèle des tours et imaginé un ensemble aux formes inhabituelles, presque futuristes. La structure porteuse est en béton, la façade en bois et métal. Afin de construire des logements d'une plus grande superficie, les architectes ont « sacrifié » les parties communes intérieures : il n'y a ni cages d'escaliers, ni couloirs, ni ascenseurs.

? À VOUS DE JOUER

► Observez le bâtiment.

Quelle est la fonction des passerelles extérieures ?



► Prenez à gauche rue Anselme, puis, en passant par la place du 8 mai 1945, à gauche rue Alexandre-Bachelet jusqu'au numéro 2.

ESPACE 1789

L'Espace 1789, bâti en 1988, a remplacé l'ancien cinéma l'Alhambra, inauguré en 1913 de l'autre côté de la rue. La dernière séance dans ce cinéma a eu lieu le 17 décembre 1988.

Géré par l'association CAFAC (Centre Audonien et Francilien d'Art et de Culture), l'Espace 1789 est aujourd'hui un lieu de spectacle pluridisciplinaire, conventionné scène d'intérêt national - art et création - pour la danse. Il dispose également de deux salles de cinéma d'art et d'essai.

? À VOUS DE JOUER

► L'Espace 1789 a été inauguré en 1989 à l'occasion d'un anniversaire : lequel ?

- Le centenaire de l'inauguration de la Tour Eiffel
- Les dix ans du mandat de la maire de Saint-Ouen, Paulette Fost
- Le bicentenaire de la Révolution française



► Pour rejoindre le point d'arrivée, la mairie, reprenez la rue Alexandre-Bachelet en sens inverse. Tournez à gauche rue Anselme en traversant la place du 8 mai 1945 ; sur votre droite, vous verrez le bassin extérieur de la piscine Auguste-Delaune, inauguré en 1957 sur les plans des architectes Lucien et Lucette Métrich.

Prenez ensuite à droite l'avenue Gabriel-Péri jusqu'à la place de la République.





► DÉPART

PARCOURS OUEST DÉPART DE L'HÔTEL DE VILLE

► Pour rejoindre la première étape, empruntez le boulevard Jean-Jaurès. Sur la droite, vous apercevez la patinoire, construite entre 1975 et 1979 par l'architecte Paul Chemetov. Remontez le boulevard à pied sur le trottoir de gauche. Sur votre droite, le cimetière communal, ouvert en 1850. Tournez à gauche rue Amilcare-Cipriani. Vous êtes dans le quartier du Vieux Saint-Ouen, cœur de l'ancien village agricole. Très endommagé durant la Seconde Guerre mondiale, il a été largement reconstruit.

Tournez deux fois à droite rue des Chantiers et rue du Docteur-Léonce-Basset. Prenez deux fois à gauche rue Paul-Langevin et rue du Landy. Pénétrez sur le parking de la clinique (n° 23 et 23bis) pour admirer les façades de la plus ancienne maison audonienne.

LA PLUS ANCIENNE MAISON

Cet édifice abrite le laboratoire d'analyses de la clinique du Landy. Construit avant 1830, et à l'origine entouré d'un vaste jardin, il a été le lieu d'habitation de Séraci Lachaume, maire de Saint-Ouen de 1826 à 1831.

Au cours des années 1920, le domaine devient propriété du docteur Masmonteil, fondateur de la clinique du Landy, toujours en activité. En 1936, il entreprend de gros travaux : si le jardin disparaît pour laisser place à un établissement de soin moderne, l'ancienne maison du XIX^e siècle, elle, est préservée et affectée aux activités de la clinique.

? À VOUS DE JOUER

► Quels décors typiques de la période de la Restauration (1814-1830) peut-on admirer sur les façades ?

- Des têtes d'animaux exotiques
- Des guirlandes
- Des feuilles de palmier

LA SEINE

► En sortant de la clinique, prenez à droite (rue du Landy), puis à droite rue de Saint-Denis. Tournez à gauche rue du Moutier (panneau impasse) puis empruntez le petit passage à droite (rue du Planty). Arrêtez-vous sur l'esplanade, place de l'Abbé Grégoire, devant l'église de Saint-Ouen-le-Vieux.

Le point de vue embrasse la Seine avec La Défense (au fond à gauche) et L'Île-Saint-Denis. Cette dernière était à l'origine composée de trois îlots : l'île de Saint-Denis, l'île du Châtellier ou de Saint-Ouen et l'île des Vannes, réunies par comblement au cours du XIX^e siècle. Sur la pointe de l'île, à gauche, vous apercevez la Grande Nef de l'Île-des-Vannes.

Sur l'esplanade, derrière vous, se trouve l'église de Saint-Ouen-le-Vieux, édifiée au cours du XII^e siècle à l'emplacement d'une chapelle primitive du IX^e construite non loin du lieu de décès de saint Ouen, l'évêque de Rouen qui a laissé son nom à la ville.

? À VOUS DE JOUER

► Rapprochez-vous de la stèle en pierre.

À quel événement historique est liée la figure de l'abbé Grégoire ?

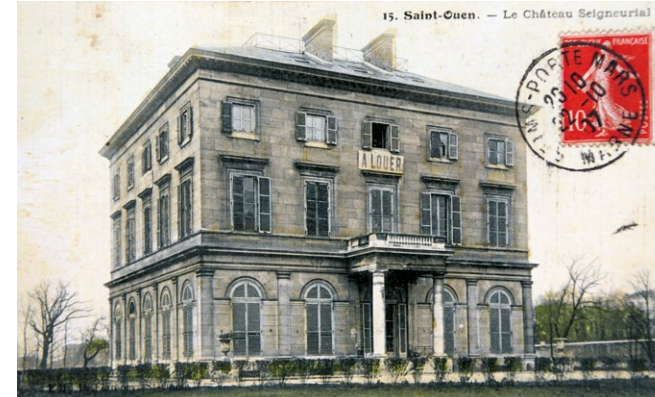
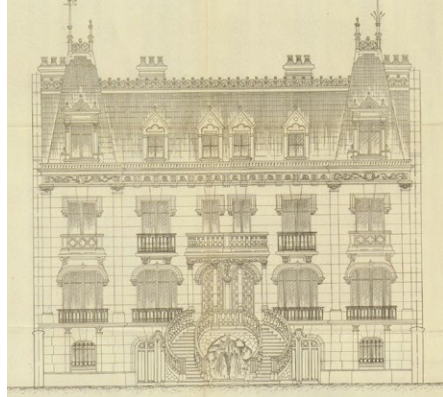


► Longez l'église par la gauche et empruntez à gauche la rue des Châteaux et la rue Fernand-Hainaut jusqu'à l'École Supméca, ouverte en 1928. Vous êtes ici en plein cœur du chantier du Village des athlètes des Jeux Olympiques et Paralympiques 2024.

Faites demi-tour vélo à la main et tournez à gauche rue du Moutier, à droite rue Saint-Denis, à gauche rue du Landy sur la piste cyclable (trottoir de droite), à droite rue Soubise : faites une pause devant le n° 27.

Réponse : La Révolution française. Il a milité pour l'égalité des droits de l'homme (1789), l'égalité des droits civils pour les Juifs (1791) et l'abolition de l'esclavage (1794).

Réponse : Des guirlandes.



15. Saint-Ouen. — Le Château Seigneurial

3

MAISON BOURGEOISE

Témoignage raffiné de l'architecture du début du XX^e siècle, cette maison a été construite en 1907 pour Louis Compoint, appartenant à l'une des grandes familles de Saint-Ouen. L'architecte Orliac a conçu un bâtiment assez éclectique, mélangeant classicisme et réminiscences néogothiques. L'édifice comprend deux maisons jumelles parfaitement symétriques, jointes par un élégant escalier central, destinées l'une au fils et l'autre à la fille du propriétaire.

L'aménagement intérieur répondait aux exigences de confort bourgeois : une grande salle à manger, un fumoir, des chambres pour les domestiques et même une salle de bain avec baignoire, à une époque où pouvoir se laver relevait du luxe.

? À VOUS DE JOUER

► Combien de fenêtres comptez-vous sur la façade principale ?



Réponse : ◀ 18.

4

GRAND PARC DES DOCKS

► Continuez sur la rue Soubise et traversez l'avenue Albert-Dhalenne pour rejoindre la rue de la Clef des Champs : vous arrivez au Grand Parc.

Ce parc de 12 hectares en bords de Seine, ouvert en 2013, a été aménagé dans l'ancien parc du domaine du château de Saint-Ouen, qui s'étendait jusqu'à la place de la mairie. En 1880, le parc est transformé en hippodrome et fréquenté par la bourgeoisie parisienne jusqu'à sa fermeture au cours de la Première Guerre mondiale.

En 1917, le domaine est racheté par l'entreprise Thomson-Houston (Alstom), qui le transforme en partie en une zone industrielle. Aujourd'hui entouré d'un éco quartier incluant des logements, des bureaux, des équipements et des commerces, le parc comprend notamment une serre pédagogique de 1400 m², des espaces de jeux et de repos et des jardins partagés.



5

CHÂTEAU DE SAINT-OUEN

► Faites le tour du parc à vélo (trois fois à droite jusqu'à l'avenue Albert-Dhalenne), en respectant les piétons qui sont prioritaires. Le château se trouve dans le parc sur votre droite.

Ce bâtiment, commandé par le roi Louis XVIII, a été construit vers 1820 sur les ruines d'un château du XVII^e siècle, ayant jadis appartenu à la marquise de Pompadour. Achievé en 1823, le nouveau château est offert par le souverain à sa favorite, la comtesse Zoé Talon du Cayla, qui y habitera pendant presque trente ans. Après sa mort (1852), le château change plusieurs fois d'usage et de propriétaires.

Acheté par la Ville en 1959, puis classé monument historique, il abrite aujourd'hui le Conservatoire municipal.

? À VOUS DE JOUER

► Tournez autour du bâtiment : quelle est sa forme ?



► Vous pouvez traverser le parc à vélo, en respectant les promeneurs. Les vélos y sont tolérés.

Vous pouvez reprendre la rue de la Clef des Champs et, au bout, tournez rue Ardoin, arrêtez au n°50.



Réponse : ◀ Carrée.



6

LA FABRIQUE DU MÉTRO

Installée dans un bâtiment de 2500 m², la Fabrique du métro est un lieu d'expérimentation et de découverte. Sa vocation est d'illustrer au public, par le biais d'un parcours de visite innovant, le projet du Grand Paris Express, portant sur le développement du réseau métropolitain en région parisienne (explications sur les tunneliers, maquettes des futures gares...). La scénographie de la Fabrique présente un quai de gare grande nature et propose des immersions 3D.



► En sortant du 50 rue Ardoin, prenez à droite, jusqu'à la première à gauche, rue Pablo-Picasso puis, à droite, rue de l'Entreprise Bliss. Arrivés sur le boulevard Victor-Hugo, vous verrez devant vous une église. Celle-ci a été aménagée dans la cantine de l'ancienne entreprise Bliss (fabrication de presse de découpe et d'emboutissage).



? À VOUS DE JOUER

► De l'autre côté de la rue, observez le bâtiment de la CPCU (Compagnie Parisienne de Chauffage Urbain) : quel matériau décore la cheminée ?

- De la mosaïque
- De l'inox
- Du bronze

Réponse : ► Des placages en inox ciselés conçus par la sculptrice Monique Arradon.

LES DOCKS

Le quartier des Docks, aujourd'hui en pleine évolution, était le cœur de l'activité industrielle de Saint-Ouen à partir de la moitié du XIX^e siècle. En 1830, une gare d'eau sur la Seine est construite pour assurer le transport des marchandises vers Paris. La gare est ensuite reliée au chemin de fer et de nombreuses usines s'installent : Bliss, Ricqlès, Roques, Lesieur, Citroën...

À partir des années 1950, ces dernières sont progressivement démantelées et la ville s'oriente vers le tertiaire. Le canal de la gare d'eau est comblé dans les années 1970.

► Traversez à pied le boulevard Victor-Hugo pour emprunter la rue Louis-Blanc, en passant sous l'ancienne voie du chemin de fer ; prenez deux fois à droite avenue Gabriel-Péri et rue Raspail.

Continuez tout droit jusqu'à la rue Palouzié : au numéro 14, une borne explique l'histoire de la Manufacture du design, ancienne usine de confection pour le travail de la soie et de la toile. Tournez à gauche rue Jules-Verne et à gauche rue Émile-Zola.





7

ÉCOLE ÉMILE-ZOLA

En 1880, la seule école de Saint-Ouen se trouve dans le quartier du Vieux Saint-Ouen. Elle est trop petite pour accueillir les enfants de la ville, qui a vu le nombre de ses habitants passer de 5 800 en 1866 à presque 18 000 en 1881.

La municipalité construit deux nouveaux groupes scolaires : l'école Michelet, dans l'ancien quartier Cayenne (aujourd'hui Debain) et l'école de la Gare rue des Épinettes (renommées Émile-Zola en 1919-1920). Au début du XX^e siècle, cette école intègre des installations hygiéniques modernes et le nombre des classes est porté à 24.

? À VOUS DE JOUER

► En 1900, combien d'élèves l'école accueille-t-elle ?



► Continuez rue Émile-Zola puis rue Farcot. Remarquez le bâtiment qui occupe tout le long de la rue. Il s'agit de l'ancienne usine PSA.

En 1846, l'industriel Farcot y installe une usine de construction de machines à vapeur. Devenu une fabrique d'obus et de canons en 1915, le site est racheté en 1924 par André Citroën pour centraliser la production de carrosserie de voitures. L'usine PSA - ancien groupe dont Citroën faisait partie - a fermé ses portes en mars 2021 et sera démolie pour accueillir le Campus hospitalo-universitaire Saint-Ouen Grand Paris Nord, dessiné par Renzo Piano. L'ensemble de la structure est composé de plusieurs halles contiguës dont les plus anciennes datent du XIX^e siècle.

Réponse : ► 1651, répartis en 11 classes de garçons (848 élèves) et 11 classes de filles (803 élèves).

8

ÉGLISE NOTRE-DAME DU ROSAIRE

► Au bout de la rue Farcot, prenez le temps d'apprécier l'environnement : l'église, le square et, rue Charles-Schmidt, la perspective vers Montmartre.



À la fin du XIX^e siècle, la seule église de Saint-Ouen-le-Vieux ne suffit plus à accueillir tous les fidèles. L'abbé Macchiavelli décide donc d'ériger un nouvel édifice. Ce sera Notre-Dame du Rosaire, en style néo-roman, c'est-à-dire inspiré de l'architecture du XI^e-XII^e siècle. L'abbé, décédé en 1906, ne verra jamais l'église achevée ; elle sera consacrée en 1920. À l'intérieur, il est possible de contempler les 57 vitraux, fruit du travail de plusieurs maîtres verriers.

L'édifice a fait l'objet d'une campagne de restauration entre 2017 et 2019, avec le soutien de la Fondation du Patrimoine.

? À VOUS DE JOUER

► Qui a financé la construction de l'église ?



Réponse : ► Les paroissiens et des riches industriels.



9



SQUARE MARMOTTAN

Ce square est le plus ancien parc public de la ville, aménagé en 1934-1935 grâce aux legs d'un parisien fortuné, Paul Marmottan, historien, critique d'art et collectionneur. À sa mort en 1932, il lègue 700 000 francs au Département de la Seine pour la création d'un parc dans une ville de banlieue.

Après de longs débats, Saint-Ouen est choisie. En 1933, la municipalité acquiert ce terrain de plus de 8 000 m², alors occupé par des usines. Le Square Marmottan ouvre ses portes en 1935.

🔍 À VOUS DE JOUER

► Le nom de Paul Marmottan est lié à une institution culturelle parisienne, laquelle ?



► Pour retourner au point de départ, empruntez l'avenue Gabriel-Péri sur la droite.



Réponse : ► Le Musée Marmottan Monet (Paris XVI^e), ouvert en 1934 dans l'ancien hôtel particulier de la famille



POUR POURSUIVRE VOS BALADES À VÉLO

Découvrez à vélo **L'Île-Saint-Denis et son parc départemental**. À la pointe de l'île, pourquoi ne pas traverser la Seine pour découvrir les **berges** et le **Parcours Vélo Patrimoine d'Épinay-sur-Seine** (brochure disponible à l'Office de Tourisme Plaine Commune Grand Paris).

« LA MOINDRE CHOSE CONTIENT UN PEU D'INCONNU. TROUVONS-LE. »

Guy de Maupassant, *Pierre et Jean*.

Plaine Commune appartient au réseau national des Villes et Pays d'art et d'histoire.

Le ministère de la Culture et de la Communication, direction générale des patrimoines, attribue l'appellation Ville et Pays d'art et d'histoire aux collectivités qui s'engagent dans une démarche active de connaissance, de préservation et de médiation de leurs patrimoines, de la qualité architecturale et du cadre de vie. Il garantit la compétence des guides-conférenciers et des animateurs de l'architecture et du patrimoine ainsi que la qualité des actions proposées au public. Des vestiges archéologiques à l'architecture du XXI^e siècle, les villes et pays d'art et d'histoire mettent en scène le patrimoine dans sa diversité.

À proximité en Ile-de-France

Boulogne-Billancourt, Etampes, Meaux, Noisiel, Pontoise, Rambouillet, Saint-Quentin-en-Yvelines, Vincennes, le Parc Naturel du Vexin.

Plaine Commune

Service Patrimoine et Tourisme
vpah@plainecommune.fr
www.plainecommune.fr

Office de Tourisme Plaine Commune Grand Paris

Centre-ville de Saint-Denis :
1, rue de la République, Saint-Denis
En face du Stade de France :
19, avenue Jules Rimet, Saint-Denis
Au cœur des Puces de Saint-Ouen-sur-Seine :
124, rue des Rosiers, Saint-Ouen
Nombreuses visites libres ou guidées, notamment des Puces
www.tourisme-plainecommune-paris.com
infos@plainecommunetourisme.com
01 55 870 870

Site internet de la ville

Pour en savoir plus sur l'histoire audonienne, consultez la rubrique culture et patrimoine
www.saint-ouen.fr

Rédaction : Plaine Commune, service Patrimoine et Tourisme / Ville de Saint-Ouen-sur-Seine, service Archives et Valorisation du Patrimoine
Conception graphique : Mathilde Dufort
Crédits photos : Ville de Saint-Ouen-sur-Seine / Archives municipales de Saint-Ouen-sur-Seine / Pascal Raynaud / Georges Laforge / Pierre Le Tulzo, Christophe Fillieule – Plaine Commune / Drony / Office de Tourisme Plaine Commune Grand Paris

Impression 2021

