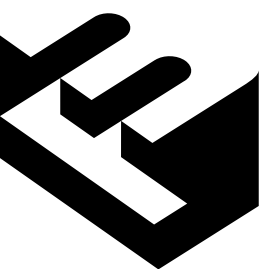
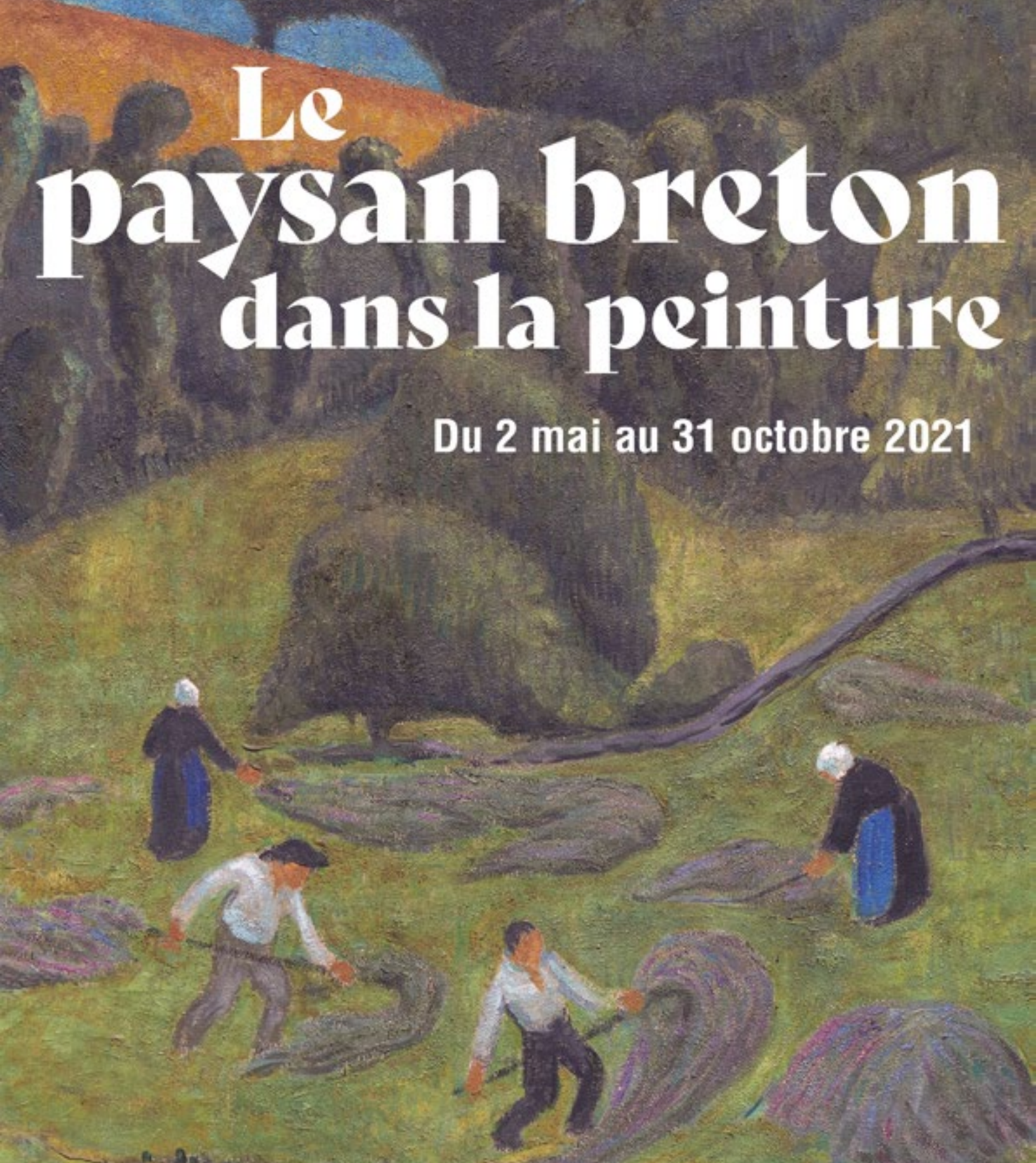


Le paysan breton dans la peinture

Du 2 mai au 31 octobre 2021



MUSÉE
DU
FAOUËT

1, rue de Quimper
56320 LE FAOUËT
02 97 23 15 27
www.museedufaouet.fr

COMMUNIQUÉ DE PRESSE

Mars 2021

Visuels disponibles sur demande :
communication@museedufaouet.fr

Le paysan breton dans la peinture

Au cours des XIX^e et XX^e siècles, le paysan breton est source d'inspiration pour des artistes de Bretagne et d'ailleurs. La peinture de portrait obtient la faveur de nombre d'entre eux, tout comme la représentation des travaux, des champs ou de la ferme selon les saisons. Des moments conviviaux de rassemblements des paysans à l'occasion des marchés, de fêtes et de pardons, fascinent aussi certains peintres et dessinateurs tandis que d'autres s'intéressent à des scènes plus intimes d'intérieurs ou de la pratique de la foi. L'homme de la campagne du Faouët, commune rurale et petite cité picturale jusqu'à la fin des années 1930, est également représenté au sein de cette sélection. L'exposition du musée du Faouët et cet ouvrage proposent une découverte du monde paysan en Bretagne vu par des artistes qui, par leur détachement du sujet dans les dernières décennies du XX^e siècle sauf exception, révèlent les profondes mutations qui ont transformé la condition paysanne.

Au musée du Faouët
du 02/05 au 31/10/2021

EN MAI, JUIN, SEPTEMBRE ET OCTOBRE :
ouvert tous les jours, y compris fériés, 10h-12h/14h-18h sauf le dimanche matin et le lundi.
JUILLET ET AOÛT : ouvert tous les jours
10h-18h30 (fermeture de la billetterie à 18h).

MUSEE DU FAOUËT
1A rue de Quimper - 56320 Le Faouët
02 97 23 15 27 - info@museedufaouet.fr
www.museedufaouet.fr (Nouveau site)
Facebook : [museedufaouet](https://www.facebook.com/museedufaouet)

Pierre de Belay (1890-1947)
Portrait d'un paysan breton, 1927
Huile sur carton - 61 x 50 cm
Collection Ville de Vitré, inv. 86.18.1
© Etienne Le Pichon, Ville de Vitré



INDIVIDUELS

• ADULTES

Visites flash : du 2 mai au 31 octobre tous les dimanches à 16h (gratuit)

Visites commentées : tous les jeudis de juillet et août à 10h30 (7 € - sur réservation)

Yog'art (NOUVEAU) (1h - 12 € - sur réservation)

- vendredis 21 mai, 4 juin, 3 septembre et 1er octobre à 17h30

- vendredis 9 et 23 juillet et 6 et 20 août à 9h

Conférences :

- dimanche 6 juin à 15h (7 € - sur réservation) **date à confirmer**

- dimanche 17 octobre à 15h (1h30 - 7 €)

• FAMILLES

Visites flash « familles » : du 2 mai au 31 octobre tous les dimanches à 14h30 (gratuit)

Visites atelier (1h30 - 5 € adulte / 2,50 € enfant - sur réservation)

mercredis 5 mai, 23 juin, 7 et 28 juillet, 11 et 25 août, 22 septembre, 20 et 27 octobre à 15h

Parcours découverte en autonomie (NOUVEAU pour les 7-12 ans) : boîtes sensorielles et livret pour une découverte ludique de l'exposition (gratuit)

GROUPES

• ADULTES

Visites commentées (mini. 15 personnes) : en semaine (5 € - sur réservation)

• SCOLAIRES

- **Printemps des arts** : du 25 mai au 4 juin

- **Animations pédagogiques** : visite accompagnée ou visite-atelier. Dès la rentrée de septembre (De 1,60 € à 2,50 € - en semaine et sur réservation)

ÉVÉNEMENTS

- **Nuit des musées** : samedi 15 mai. Accès libre à l'exposition de 19h à 22h.

- **Journées du patrimoine** : samedi 18 et dimanche 19 septembre

Accès gratuit à l'exposition

Samedi 18 à 10h30 : visite à deux voix autour du couvent des Ursulines (gratuit - sur réservation)

Dimanche 19 après-midi : présentation d'une œuvre inédite de Mathurin Méheut par Christian Bellec, président des amis du musée du Faouët (2 créneaux de 45 min. gratuit).

- **Soirée Halloween** : samedi 30 octobre à 17h30.

Le musée du Faouët conserve une collection municipale de près de 400 œuvres qu'il présente par roulement durant les expositions temporaires. Ainsi, en 2021, quelques peintures au thème paysan seront présentées dans l'exposition temporaire et les dernières acquisitions seront dévoilées.

Le début de l'histoire...

Dès le milieu du 19^e siècle, Le Faouët, riche de ses traditions et de son patrimoine, attire de nombreux artistes français et étrangers à la recherche de motifs nouveaux. Séduits par l'architecture des chapelles Saint-Fiacre et Sainte-Barbe et leur pardon, par l'animation de la place des halles les jours de marché, et surtout par la sincérité de cette population dans la pratique des traditions, les peintres et photographes découvrent dans cette petite cité une source d'inspiration inépuisable. Certains s'y établissent ou la fréquentent régulièrement contribuant à la faire connaître sur la scène parisienne, d'autres l'inscrivent comme une étape indispensable dans leur quête de l'exotisme breton. De nombreuses toiles et dessins révèlent aujourd'hui cette effervescence passée.

1914 : la collection se constitue

À la fin du 19^e siècle, Le Faouët se transforme en véritable foyer artistique. L'arrivée du chemin de fer en 1906 facilite l'accès à cette bourgade rurale et favorise du même coup une ouverture vers le monde extérieur. A cette époque, les hôteliers s'équipent notamment d'ateliers pour artistes et de « tout le confort moderne ». Le premier noyau de la collection municipale est constitué à la veille de la Première Guerre mondiale, à l'initiative de Victor Robic, maire de l'époque. Artiste à ses heures, il entretient des relations d'amitié avec les artistes fréquentant la localité et les incite par la même occasion à faire don d'une ou de plusieurs de leurs œuvres à la commune du Faouët. Un premier musée est ainsi inauguré le 14 juillet 1914, dans l'enceinte de la mairie.

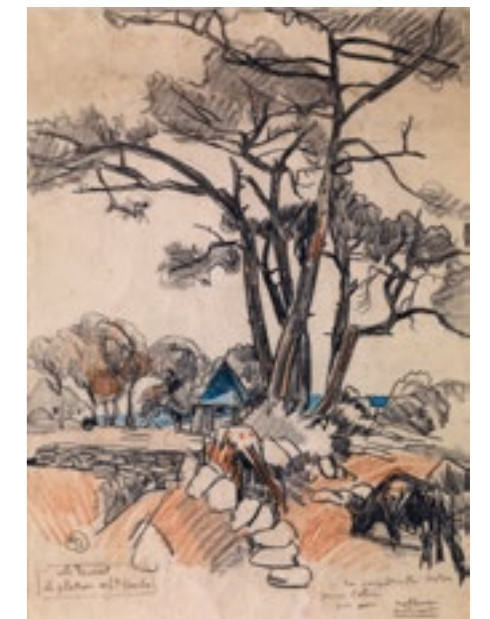
1987 : le musée du Faouët

En 1987, la commune se porte acquéreur de l'ancien couvent des Ursulines, alors mis en vente. Cette opportunité exceptionnelle permet la mise en valeur d'une collection municipale menacée peu à peu par l'oubli et la routine. Elle favorise aussi l'organisation d'expositions ambitieuses, consacrées à des artistes ayant souvent fréquenté la petite cité ou alors à des thématiques plus vastes, liées généralement à l'histoire des arts en Bretagne.

Parallèlement à la présentation de ces rétrospectives, le musée du Faouët a conduit, depuis le milieu des années 90 une active politique d'acquisition qui, concrètement, a abouti à multiplier par quatre le nombre des œuvres conservées au sein de la collection.



Le Marché du Faouët
Huile sur toile d'Henri Barnoin (1882-1940)
Collection Conseil départemental du Morbihan
Dépôt au musée du Faouët



Le Faouët - Le plateau de Sainte-Barbe
Dessin au crayon, au crayon gras noir
et aux crayons de couleur
de Mathurin Méheut (1882-1958)
43 x 31 cm
Collection musée du Faouët



Infos pratiques



L'EXPOSITION « LE PAYSAN BRETON DANS LA PEINTURE » EST PRÉSENTÉE DU 2 MAI AU 31 OCTOBRE 2021

EN MAI, JUIN, SEPT. ET OCTOBRE :
ouvert tous les jours, y compris fériés, 10h-12h / 14h-18h
sauf le dimanche matin et le lundi.

JUILLET ET AOÛT : ouvert tous les jours 10h-18h30
(fermeture de la billetterie à 18h).

BOUTIQUE

De nombreux produits en vente sur place
ou par correspondance

« Le Paysan breton dans la peinture »

- Le catalogue
- L'affiche de l'exposition
- Marque-page, cartes postales, bijoux, mugs...



TARIFS

Individuels

- Plein tarif : 5 €
- Tarif réduit : 3 € (étudiants 18-26 ans, demandeurs d'emploi, enseignants, guides conférenciers, carte famille nombreuse, animateurs du patrimoine, personnels du ministère de la culture, bénéficiaires du RSA)
- Gratuit (- 18 ans, Amis du musée, détenteurs de la carte d'invalidité)
- Carte d'abonnement : 12 € (4 visites au musée)

Groupes

15 personnes minimum. Réservation obligatoire

- Visite libre : 3 €
- Visite commentée : 5 €
- Visite-atelier scolaire :
 - maternelles : 1,60€ / élève
 - primaires (+6^e) : 2,50 € / élève



© Alexandre Lamoureux



**LE CRÉDIT MUTUEL DE BRETAGNE :
Principal partenaire privé
du Musée du Faouët depuis 22 ans.**

Le Crédit Mutuel de Bretagne accompagne les projets artistiques et culturels du Musée du Faouët depuis 1998. Banque territoriale de proximité, le Crédit Mutuel de Bretagne est au service de plus de 1,7 million de Bretons. Il est aussi un interlocuteur de référence pour les entreprises et les collectivités de la région. Sa politique active de mécénat, en soutien des acteurs culturels, s'inscrit dans le prolongement de son métier de banquier. Créateur de liens, son engagement dans la durée contribue au « bien vivre » en Bretagne ainsi qu'au développement et à l'attractivité du territoire.