

# PARCOURS JEU

De 7 à 77 ans !

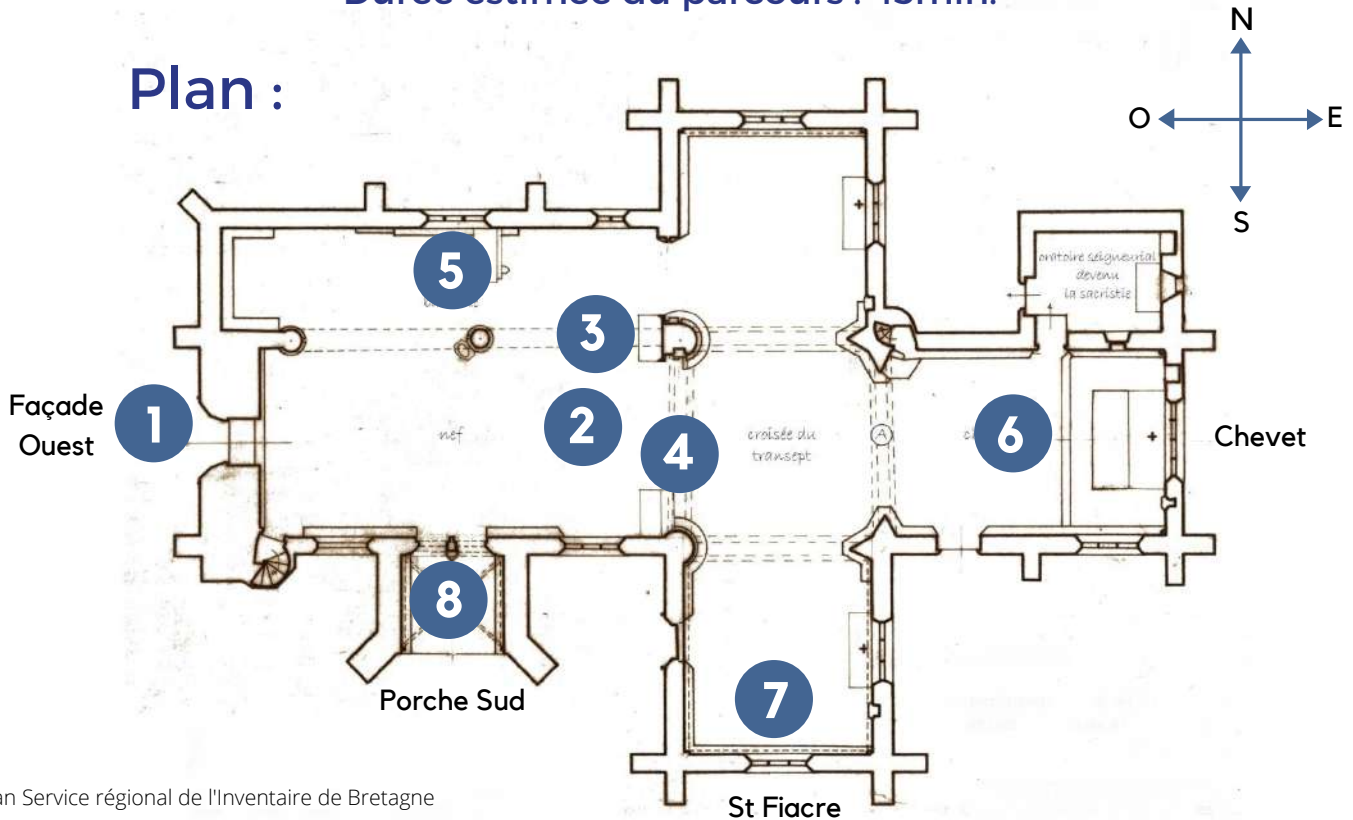


---

***LA CHAPELLE SAINT FIACRE***

Durée estimée du parcours : 45min.

## Plan :



Plan Service régional de l'Inventaire de Bretagne

## Lexique :

**Niche à dais** : enfoncement dans l'épaisseur du mur servant à abriter un objet, généralement une statue. La console est la partie sur laquelle repose la statue, le dais est l'avent sculpté qui l'abrite.

**Pinacle** : couronnement d'un contrefort ou d'un point d'appui vertical. Durant la période gothique, il porte souvent un fleuron à son sommet.

**Cartouche** : ornement sculpté décorant la façade d'un bâtiment. Il peut afficher l'année de construction, une devise, des armoiries et autres.

**Crochet** : élément saillant en pierre sculptée, recourbé à son extrémité. On le trouve fréquemment sur les flèches des églises, les corniches et les pinacles.

**Console** : la console est une pièce qui sert de support à un élément en sailli par rapport à la façade.

**Polychromie** : manière de peindre avec diverses couleurs.

**Gwerz** : la gwerz est une complainte bretonne, basée sur des faits réels. Le ton est souvent tragique ou fantastique.

**Poulaine** : soulier à pointe, pouvant atteindre 50 cm de long, porté surtout au XVe siècle.

**Houppelande** : robe de dessus pour la noblesse, boutonnée sur le devant.

**Hennin** : coiffure du XVe siècle composé d'un bonnet rigide, souvent pointu, qu'un voile vient recouvrir.

**Pourpoint** : vêtement d'apparat au XVe siècle de forme ajustée. Il est souvent porté avec des chausses très longues.

**Basilic** : le basilic est une bête légendaire, souvent présenté comme un reptile. Il possède le pouvoir mortel de pétrifier sur place quiconque croise son regard.

# Les Bouteville et le mécénat ducal



©OTPRM

La chapelle Saint-Fiacre est construite à l'initiative de la famille Bouteville, seigneurs du Faouët entre le XIV<sup>e</sup> et le XVI<sup>e</sup> siècle. Le chantier démarre vers 1450 et s'achève aux environs de 1480. Le choix du lieu n'est pas dû au hasard car le village est déjà le siège d'un pèlerinage, associé à une première chapelle plus modeste. L'édifice impressionne et renvoie au prestige et à la puissance de ses fondateurs. De plus, les Bouteville ont bénéficié du soutien des ducs de Bretagne dont ils furent les alliés lors de la guerre de Succession de Bretagne.

Jean V, connu aussi sous le nom de Jean Le Sage, fut duc de Bretagne de 1399 à 1442. Il existe seulement deux représentations de Jean V en Bretagne, la statue en bois polychrome dans la chapelle Saint-Fiacre et le gisant sur son tombeau dans la cathédrale de Tréguier.

## La légende de saint Fiacre

Saint Fiacre est né au début du VII<sup>e</sup> siècle dans une famille royale irlandaise. Fuyant son héritage, il arrive au royaume de France et s'arrête à Meaux, où il est accueilli par l'évêque Faron. Celui-ci lui donne l'autorisation de s'établir en forêt de Breuil. Saint Fiacre y fait construire un petit hermitage en l'honneur de la Vierge où il accueille de nombreux malades et pauvres. Les nécessiteux étant de plus en plus nombreux, le saint homme demande à l'évêque Faron un terrain supplémentaire. L'évêque lui répond qu'il lui donnera la surface qu'il pourra labourer en une journée ... Saint Fiacre, ne se laissant pas décourager, n'eut qu'à tracer les sillons de son bâton, les arbres se déracinant d'eux-mêmes. Faron tint alors parole : saint Fiacre put construire un monastère entouré de jardins et potagers tandis que l'hospice fut agrandi pour accueillir et soigner les malades. Fiacre mourut le 30 août 670 et devint le saint patron des jardiniers, il est représenté en habit de moine avec une bêche.



©OTPRM

# 1

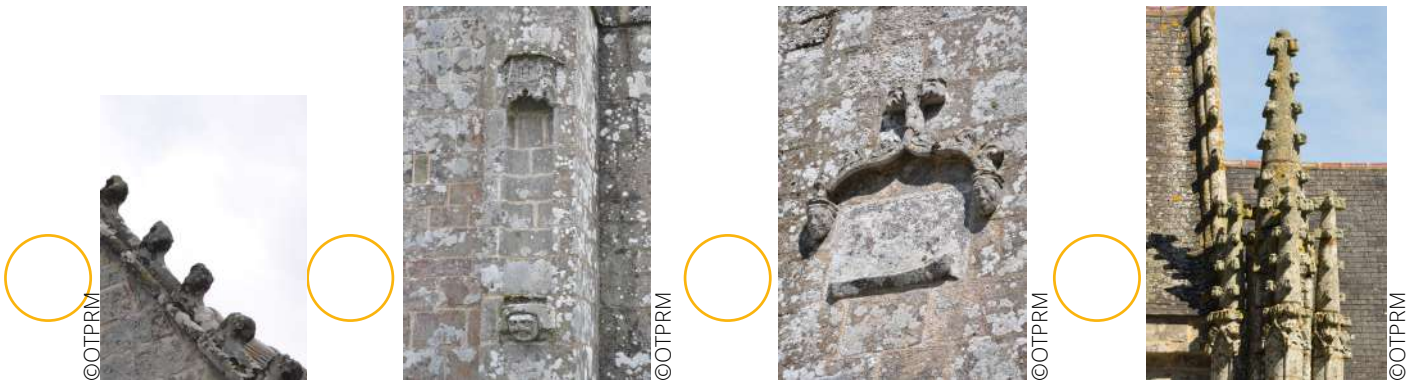
## Une chapelle flamboyante !

L'architecture gothique en Bretagne s'affirme, un style flamboyant et riche s'affiche sur les édifices religieux. À Saint-Fiacre, on retrouve des éléments caractéristiques de cette architecture gothique. Tous présents en façade ouest, il suffit de lever les yeux pour les découvrir !

Trouve leurs noms et numérote l'image correspondante !

Indice : le lexique est votre allié.

- 1) N \_ \_ \_ \_ \_ S : elle accueillait des statues comme dans le porche sud.
- 2) P \_ \_ \_ \_ \_ E : fines flèches qui couronnent les contreforts.
- 3) C \_ \_ \_ \_ \_ T : élément de décor, on le trouve ici sur le rampant du pignon ouest par exemple.
- 4) C \_ \_ \_ \_ \_ \_ E : c'était là que les seigneurs faisaient inscrire leurs armoiries.



À Saint-Fiacre, deux grandes familles ont participé à la construction, mais après avoir levé la tête trop longtemps pour observer la façade, je mélange tout ... Un petit rappel s'impose !

Relie les éléments entre eux afin de rendre à chacun blason, nom et rôle.

La famille Bouteville ●

● Mécène\* ●



Les ducs de Bretagne ●

● Seigneurs du Fauët ●



### INFO !

Sur le chevet à l'est, au-dessus du vitrail, sont placées les armoiries de Bretagne. De bas en haut, on y voit une hermine passante sous un casque tenu par deux personnages nus. Au-dessus un lion est assis tandis que deux autres tiennent la bannière de Bretagne.

Mécène : personne qui apporte un soutien financier.

### Qu'est-ce qu'un jubé ? Et quelle est sa fonction ?

Un jubé était le plus souvent en bois et servait à séparer le chœur de l'église, réservé au clergé, et la nef, où prenaient place les fidèles laïcs. On utilisait également la tribune du jubé pour la lecture des textes. Le jubé de Saint Fiacre fut réalisé en 1480 et il a toujours été peint... et repeint ! La dernière restauration date de 2002. À cette occasion, on compta près de 16 couches de peinture superposées.



L'AN MIL IIIICC/IIIIXX (1480) FVT FAIT CEST/HEPVRE  
(OEUVRE) P(AR) OLIVI(ER) LE LOERGA(N) OVPVRIER

Chose assez rare, l'artisan Olivier Le Loërgan a signé son oeuvre. C'est en reconnaissance de son talent qu'il fut anobli par le duc François II de Bretagne.

#### INFO !

L'emplacement actuel du jubé n'est pas celui qu'il avait au XVe siècle. Il se situait au niveau des piliers du chœur.

Cette lithographie\* de 1865 est de Félix Benoist et nous montre comment était la chapelle à cette époque. Lorsqu'on compare l'image à la chapelle d'aujourd'hui on remarque l'absence de certains éléments. On peut compter jusqu'à 4 différences... Êtes-vous observateurs ?

Entoure sur la lithographie les différences avec la chapelle d'aujourd'hui.



La lithographie est un principe d'impression où l'on utilise une pierre gravée en creux en guise de tampon.

La porte du jubé de style Renaissance, que l'on peut voir sur la lithographie n'a pas disparu de la chapelle. Elle a simplement changé de place.

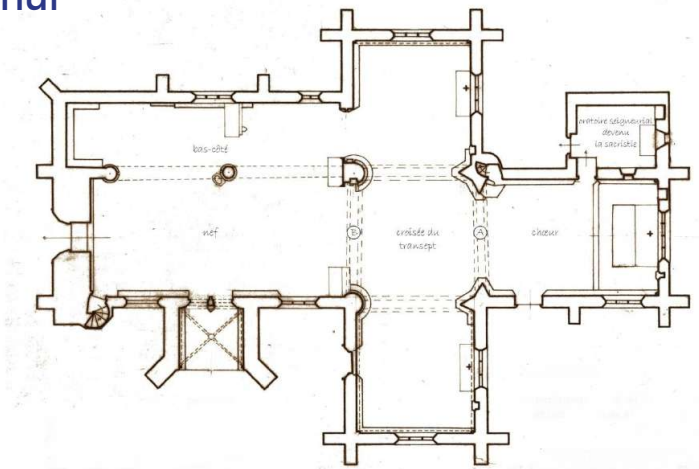
**INFO !**

La porte du jubé a voyagé au-delà du Faouët. Déposée en 1864, elle se retrouve au presbytère avant d'être achetée aux enchères par un artiste américain habitant Rochefort-en-Terre. La porte retrouve la chapelle en 1979 après un siècle d'errance. Elle ne reprendra pas sa place originelle, le jubé ayant reçu entre-temps une nouvelle porte !



**La porte dans un salon particulier.**  
Service régional de l'Inventaire de Bretagne

Entoure sur le plan l'endroit où elle se trouve aujourd'hui



**Le retable de pierre de saint Sébastien**

Le groupe sculpté date du XVe siècle, il était peint à l'origine, des traces de peinture sont encore visibles par endroits. La scène illustre le martyre de saint Sébastien mais elle est incomplète.

Quel est le martyre de saint Sébastien ? Entoure la bonne réponse.

Les deux hommes de chaque côté de saint Sébastien étaient armés :

de baguettes magiques / d'arcs / de lassos



# A la mode comme au XVe !

À l'intérieur de la chapelle, les personnages sculptés sur le jubé et le retable peuvent nous apprendre bien des choses, comme la manière de s'habiller au XVe siècle. Jetons un œil de plus près !



Encyclopédie médiévale, Violet le Duc.



Encyclopédie médiévale, Violet le Duc.

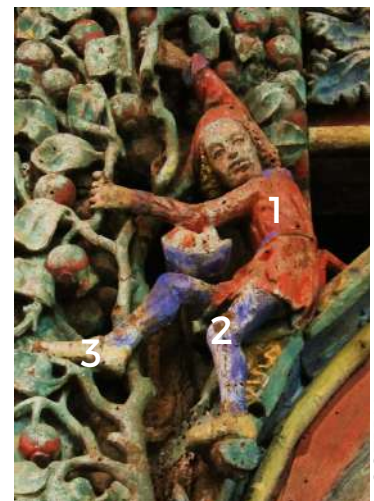
D'après les modèles ci-dessus, retrouve sur les personnages de Saint-Fiacre, les différents éléments du costume masculin et féminin.



©OTPRM



©OTPRM



©OTPRM

- 1 \_\_\_\_\_
- 2 \_\_\_\_\_
- 3 \_\_\_\_\_
- 4 \_\_\_\_\_

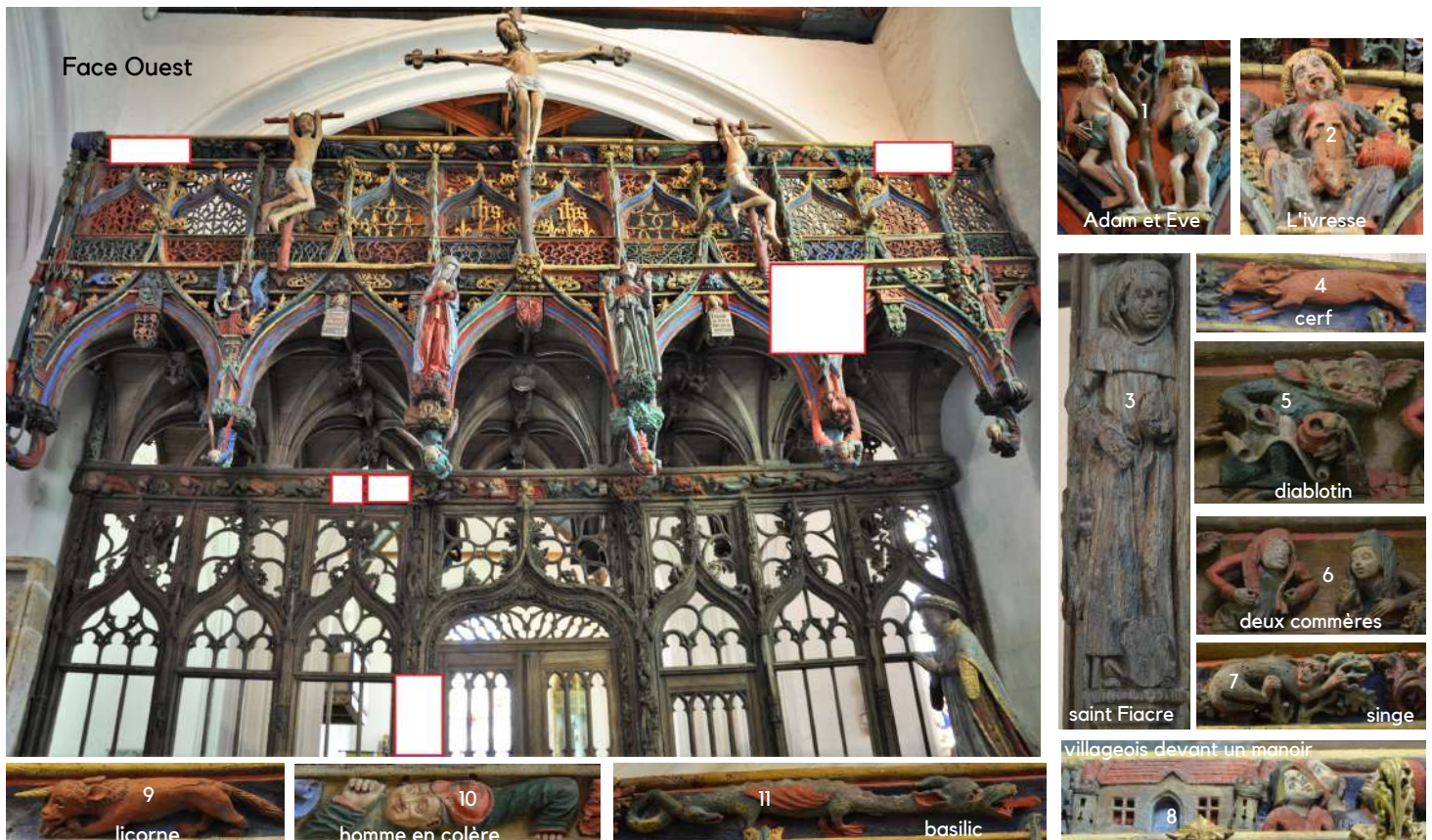
- 1 \_\_\_\_\_
- 2 \_\_\_\_\_
- 3 \_\_\_\_\_
- 4 \_\_\_\_\_

- 1 \_\_\_\_\_
- 2 \_\_\_\_\_
- 3 \_\_\_\_\_

## Un véritable livre d'images ...

Le décor du jubé est riche et varié. Le répertoire végétal et héraldique foisonne et les scènes religieuses ou de la vie quotidienne s'entremêlent avec de nombreuses créatures issues du bestiaire fantastique. Les représentations des vices et des péchés capitaux du côté chœur achèvent de faire de cet ouvrage de bois un véritable livre d'images qui nous raconte le Moyen Âge.

Remplacez les numéros des images à la place correspondante sur le jubé



### INFO !

Sur la face ouest, le sculpteur s'est inspiré du Roman de Renart en mettant en scène le rusé goupil. Celui-ci, déguisé en prêtre, prêche à une assemblée de poules. Le but de la manœuvre est dévoilé lorsque laissant tomber l'habit, il parvient à s'emparer d'une victime ! La fin de l'aventure est cruelle pour Renart qui finit dépecé par tout le poulailler réuni. Au Moyen Âge les aventures de Renart étaient très populaires et connues de tous, d'où sa présence ici.



## Une famille nombreuse !

Ce vitrail de la nef représente la Sainte Parenté de la Vierge Marie d'après la légende de sainte Anne, sa mère, racontée dans *La Légende Dorée* de Jacques de Voragine. Ce recueil très populaire au Moyen Âge réunit de nombreuses vies de saints et inspire énormément les artistes. Cette vie de sainte Anne dans la chapelle Saint-Fiacre est une des rares représentations en Bretagne de ce thème, qui va être abandonné à la fin du XVI<sup>e</sup> siècle.

Qui est-ce ? Saurez-vous identifier chaque personnage d'après les descriptions ?

**La Vierge Marie** couronnée, présente l'enfant Jésus à sa mère **sainte Anne** habillée de violet.

**Joseph**, l'époux de la Vierge Marie habillé de rouge et violet et chaussé de bleu se trouve à sa droite.

**Joachim** avec son chapeau rouge est le père de la Vierge Marie, il est un des trois époux de sainte Anne selon la vie de sainte Anne racontée dans *La Légende Dorée*.

**Cléophas**, chauve et à la longue barbe est habillé de rouge et de jaune, est le second mari de sainte Anne, il est entre Joachim et Salomé.

**Salomé** habillé et coiffé de bleu, est le troisième mari de sainte Anne, il est à côté de Cléophas.

**Alphée**, mari de Marie Cléophas se trouve à sa droite. Il est avec leur quatrième fils : saint Jacques le Mineur. Ils sont vêtus de la même couleur rose-orangé.

**Marie Cléophas**, fille de Cléophas et demi-sœur de la Vierge Marie, est de profil, entourée de ses trois enfants : Jude, Simon en brun et Joseph le Juste en rouge.

**Marie Salomé**, autre demi-sœur de la Vierge Marie, est de face, savamment coiffée, une étoile dorée au-dessus du front, est accompagnée de son fils, le futur apôtre et évangéliste, saint Jean qui tient un calice d'où sortent des serpents.

**Zébédée**, le mari de Marie Salomé, est à sa droite, il veille sur son fils Jacques le Majeur.



## La messe est dite !

Le chœur de la chapelle est réservé au prêtre, c'est là qu'il se tient pour célébrer l'office. La fenêtre bouchée, en hauteur sur le mur nord, témoigne de la présence d'un oratoire privé à l'usage de la famille de Bouteville. Ce dispositif leur permettait de suivre l'office de la fenêtre là-haut, confortablement installés dans une pièce disposant d'une cheminée.

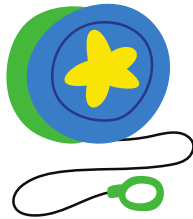
Le nom que l'on donne à cette ouverture percée dans le mur :

H \_ \_ I \_ \_ \_ \_ \_



+ 1 AN

\_ \_ E



Y \_ YO



TELE \_ \_ \_ \_

### INFO !

Une coursière extérieure faisait communiquer l'oratoire et l'escalier en vis. Ce passage permettait d'accéder au jubé dans un premier temps, quand il se situait dans le chœur, puis à la tribune à partir du XVII<sup>e</sup> siècle. Il n'existe plus aujourd'hui.

Le second dispositif en bois, desservi par un escalier en vis qui se trouve dans l'épaisseur du pilier, invisible pour nous, est plus tardif car il est réalisé à la fin du XVII<sup>e</sup> siècle. Il a pu également servir à la fois au prêtre et au seigneur.

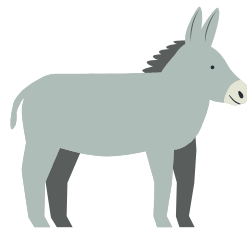
Le nom que l'on donne à ce dispositif :



\_ \_ \_



\_ \_ S



A \_ \_



**La coursière extérieure**

Service régional de l'Inventaire de Bretagne

### Œil de Lynx !

Le chœur cache également un motif un peu particulier, un triface. Comme son nom l'indique il s'agit d'une face composée de trois visages en un.

Ouvrez l'œil, et le bon pour le trouver !

### Difficulté : Expert

Indice : levez les yeux !

## Tout en transparence !

Les vitraux bien plus que de faire simplement joli servaient à l'enseignement des fidèles. Les épisodes de la Bible y sont racontés comme dans la maîtresse vitre par exemple où la Passion du Christ est mise en images. C'est aussi un moyen pour les différents commanditaires de montrer leur importance en apposant leurs blasons dans le réseau supérieur des vitraux. Le blason de la famille Bouteville très largement présent. Dans le langage héraldique, il se décrit "*D'argent à cinq fusées de gueules en fasce*", *D'argent* étant le blanc, *de gueules* désignant la couleur rouge. Les vitraux de la chapelle Saint-Fiacre datent pour la majorité du XVI<sup>e</sup> siècle, ils ont été restaurés au XX<sup>e</sup> siècle.

Le vitrail présente la vie de saint Fiacre, à qui la chapelle est dédiée. Numérote l'ordre des scènes suivantes de 1 à 8 en démarrant en bas à gauche puis en allant vers la droite et de même pour la rangée supérieure.



Saint Fiacre nourrissant les pauvres et les malades.



Saint Fiacre tenant une bêche, il trace les limites de son ermitage.



Becnaude la mégère accuse saint Fiacre, devant Faron, d'avoir recours à la magie.



Saint Fiacre repoussant deux femmes.



Saint Fiacre parlant avec Becnaude et sa chèvre.



Saint Fiacre reçu par l'évêque saint Faron à Meaux.



Saint Fiacre réalise un miracle en rendant la vue aux aveugles.



Saint Fiacre agenouillé devant le roi et la reine, ses parents.

### INFO !

Une statue de saint Fiacre se trouve également dans le chœur, facile à identifier, il est toujours accompagné de sa bêche ! Il est en plus abrité dans une jolie niche à dais.

## Œil de Lynx !

Dans le bras sud du transept, bien caché, se trouve un dragon.

Preux chevalier, la chasse est ouverte !  
Retrouve-le !

Indice : levez les yeux !

## Fidèles, entrez par ici !

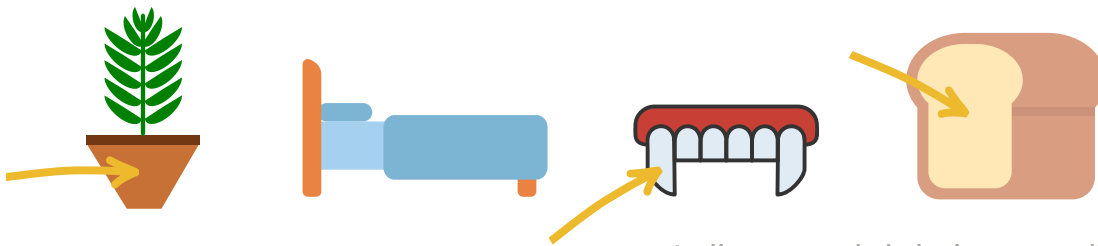
Le porche sud était l'entrée qu'utilisaient les fidèles pour assister à la messe. Le portail occidental était emprunté à l'occasion des grandes célébrations telles que les pardons. Le porche abrite de nombreuses niches à dais et le sculpteur a choisi la feuille de chou pour décorer les parties basses des niches. L'originalité est d'avoir utilisé seulement une seule feuille par support, les nervures créant un mouvement d'enlacement très élégant.

### Quelques questions

Les statues reposent sur des ?  
consoles / estrades / podiums

Les niches du porches ont été conçues pour abriter ?  
les 7 nains / les 12 apôtres / les 4 mousquetaires

Le porche était autrefois entièrement peint de diverses couleurs. Sur les dais des niches de droite, on distingue encore des traces vertes. Il existe un mot pour désigner cette manière de peindre en plusieurs couleurs. Réponse dans le rébus ci-dessous :



Indice : regarde le lexique pour l'orthographe

### Œil de Lynx !

Saint Fiacre est largement représenté à l'intérieur de la chapelle, mais une seule fois à l'extérieur.

Où est saint Fiacre ?

Indice : levez les yeux et pensez à la bêche !

### Œil de Lynx !

Les artistes s'influencent les uns les autres, il arrive que le même motif décoratif soit reproduit dans des lieux différents.

L'image ci-contre représente une allégorie de la chasse, elle est sculptée sur une sablière de l'église de Meslan, commune voisine du Faouët.



Une scène presque identique est sculptée à l'extérieur.

Où se trouve-t-elle ?

Indice : regardez bien les consoles.

# RÉPONSES

## 1- Une chapelle flamboyante !

- 1) Niche à dais 2) Pinacle 3) Crochet 4) Cartouche.
- 3 1 4 2
- Famille Bouteville -> Seigneurs du Faouët -> Blason à losanges rouges.
- Ducs de Bretagne -> Mécène -> Blason d'hermine.

## 2- Le chef d'oeuvre d'Olivier Le Loërgan

- La clôture gauche, la porte de style Renaissance, des panneaux manquants sur la tribune de droite et la statue de Jean V est absente.
- Dans le bas côté droit, proche de l'entrée.
- Le martyr de saint Sébastien a été de se faire transpercé de flèches. Les deux bourreaux étaient donc armés d'arcs.

## 3- A la mode comme au XVe !

- Couple : 1) hennin, 2) houppelande, 3) jupe, 4) chaperon.
- Archer : 1) pourpoint, 2) chausses, 3) poulaine, 4) manche à gigots.
- Homme : 1) pourpoint, 2) chausses, 3) poulaine.

## 4 - Un véritable livre d'images !

- Face ouest, du haut vers le bas : 7, 3, 1, 5, 6 et 4.
- Face est, du haut vers le bas : 9, 11, 8, 2 et 10.

### Œil de lynx



Le triforce sur la voûte du chœur, second motif en partant de la maîtresse vitre

## 5- Une famille nombreuse !

- En bas, de gauche à droite en bas : Alphée et saint Jacques le Mineur ; Marie Cléophas et ses fils Jude, Simon et Joseph le Juste ; Marie Salomé et saint Jean ; Zébédée et saint Jacques le Majeur.
- En haut : Joseph ; Marie et l'enfant Jésus ; sainte Anne ; Joachim, Cléophas et Salomé qui sont les trois maris de sainte Anne.

## 6- La messe est dite !

- Hagioscope.
- Tribune.
- Deuxième clé de voûte en partant du mur de la maîtresse-vitre.

## 7- Tout en transparence !

- 4 6 5 3 8 2 7 1
- Le dragon se trouve sur la sablière du mur ouest du bras sud.

## 8- Fidèles, entrez par ici !

- Console / les 12 Apôtres / Polychromie

### Œil de lynx

- La statue de saint Fiacre se trouve en haut du pignon du transept sud.
- La console proche du porche sud.

Et pour pousser un peu plus loin la découverte...

## LA FONTAINE SAINT-FIACRE

À 500 m au nord-est se trouve la fontaine Saint-Fiacre, qui fut oubliée un long moment, enfouie sous la végétation, et remise au jour en 1979 grâce à une habitante du village. De 1979 à 1997, de nombreux bénévoles se sont réunis tous les ans pour dégager cet ensemble monumental qui ne ressemble en rien aux fontaines de dévotion habituelles.

Non datée, peut-être antérieure à la chapelle des Boutteville, peut-être contemporaine d'une première chapelle au village et probablement associée à l'hôpital dont l'existence est attestée par une pierre de dédicace intégrée dans la maçonnerie d'une des maisons du village, cette fontaine garde une bonne part de son mystère. Certains l'ont interprétée comme une ancienne léproserie en rapport également avec saint Fiacre, saint thaumaturge notamment spécialiste des maladies de la peau. Ce qui est certain c'est que le second bassin à degrés servait vraisemblablement aux malades.

Le premier bassin qui communique avec le second grâce à un système de siphons assez élaboré était suffisamment important dans sa taille et sa fonction pour que l'on décide de le couvrir d'une structure en élévation. Les embases aux quatre angles sont ce qu'il reste des probables piliers qui soutenaient une toiture.



Ce trésor caché est à découvrir en sortant du village par le nord et en empruntant un plaisant chemin creux. (600m)

## LE MYSTÈRE DU MEURTRE DE LOUIS LE RAVALLEC

### Un meurtre à Saint-Fiacre ?

Le 26 Avril 1732, un corps est découvert sur les bords de l'Ellé. Il s'agit de Louis Le Ravallec.

Jamais rentré chez lui après s'être rendu au pardon de Saint-Fiacre avec des amis, qu'a-t-il bien pu lui arriver ? Nul ne le sait vraiment. Mais une gwerz lui étant dédiée retrace les événements et nous éclaire sur le drame.

D'après la gwerz, Louis Le Ravallec, promet à ses parents de rentrer avant la nuit. Après le pardon, ses amis l'entraînent dîner au village de Kerly, lui assurant que ce serait rapide. Mais la nuit est déjà tombée quand il entreprend de rentrer chez lui.

Ses amis l'accompagnent mais arrivés à la croix de Penfeld, ils le frappent soudainement et sans relâche, le laissant pour mort.



Malgré les reliques de sainte Barbe qu'il porte sur lui pour se protéger, il décédera effectivement quelques moments plus tard.

La raison de la mort de Louis Le Ravallec invoquée dans la gwerz serait une rivalité entre les jeunes gens. Au cœur de cette rivalité : une certaine Louise Trouboul, jeune fille de Kerly.

La gwerz a permis de transmettre l'histoire de Louis Le Ravallec et de son funeste destin grâce à la tradition orale. C'est l'ethnologue Donatien Laurent qui étudia cette gwerz et mis en lumière l'histoire de Louis le Ravallec.

## Horaires d'ouverture de la chapelle Saint-Fiacre

En juillet et août, ouvert tous les jours de 10h à 13h et de 14h à 18h30.

D'avril à juin et de septembre à octobre, du mardi au dimanche de 10h à 12h et de 14h à 18h.

De novembre à mars, ouvert de 14h à 17h les samedi et dimanche.

N'hésitez pas à vous rendre à l'office de tourisme au Faouët (3 rue des Cendres) avec votre livret complété, de petites surprises vous attendent !

**En juillet et août**, ouvert du lundi au samedi, 9h30 - 13h et 14h-18h, dimanches et jours fériés 10h -13h.

**En avril, mai, juin, septembre et octobre**, ouvert du mardi au samedi de 10h à 12h30 et de 14h à 17h30.

**De novembre à mars**, ouvert mardi, mercredi, vendredi et samedi, de 10h à 12h30 et de 14h à 17h30.

**Téléphone : 02 97 23 23 23**

**Edition :** Roi Morvan Communauté

**Réalisation :** Clara Retiere - Nathalie Le Pen

**Crédits photos :** Roi Morvan Communauté - Office de tourisme du Pays du roi Morvan



Roi  
Morvan  
Communauté



OFFICE DE TOURISME  
TI AN DOURISTED  
DU PAYS  
BRO AR  
DU ROI MORVAN  
ROUE MORVAN